

KRAJOBRAZ KULTUROWY
POWIATU GOŁDAPSKIEGO

Opracował
Jakub Rudnicki

Gołdap 2006

Opracowanie tekstu: Jakub Rudnicki

Rysunki: Anna Bibrich

Serdeczne podziękowania

**pani Annie Michowiak
oraz
pani Ewie Jurkiewicz**

za pomoc w realizacji przedsięwzięcia

Opracowano w **Domu Kultury w Gołdapi**
w ramach projektu realizowanego przez
Stowarzyszenie Wspólnota Kulturowa „BORUSSIA”:
„Międzynarodowy wolontariat w ochronie krajobrazu kulturowego na Warmii i Mazurach”,
finansowanego ze środków **Fundacji „Pamięć, Odpowiedzialność, Przyszłość”**.

Gołdap 2006

WSPÓLNOTA KULTUROWA
BORUSSIA



Stiftung
„Erinnerung, Verantwortung und Zukunft“
Fonds „Erinnerung und Zukunft“

*„Chwalcie wy inne kraje i strony jak chcecie,
Dla mnie Mazury moje najlepsze na świecie”*
K. Sembrzycki

*„Dobrze jest żyć w krainach nieoczywistych,
ponieważ ich granice zawierają w sobie więcej przestrzeni,
niż wskazuje geografia”*
Andrzej Stasiuk

Wstęp

Podstawą zrozumienia współczesnych regionów jest wiedza o współistniejących i zmieniających się przez wieki elementach dziejów i kultury, wyróżniających poszczególne „małe ojczyzny”. Obecnie w edukacji coraz więcej uwagi przywiązuje się do budowania tożsamości regionalnej, czego dowodem jest między innymi wyodrębnienie w podstawie programowej edukacyjnej ścieżki regionalnej. Poznanie najbliższego terenu nie może być możliwe bez zdobycia podstawowej wiedzy o przeszłości, geografii, przyrodzie i kulturze kształtującej dany region.

Przedstawione w tym wydaniu materiały dydaktyczne są odpowiedzią na takie zapotrzebowanie. Ujmują one główne procesy i wydarzenia mające wpływ na obecny krajobraz kulturowy powiatu gołdapskiego. Obok informacji historycznych zawierają charakterystykę dawnych wierzeń, tradycji, zwyczajów i obrzędów, elementów nieożywionej i ożywionej przyrody. Opisują również atrakcje turystyczne oraz wyjątkowe cechy naszego regionu.

Celem tej publikacji jest przede wszystkim przedstawienie młodym ludziom bogatego pejzażu kulturowego powiatu gołdapskiego, przybliżenie miejsc najbliższych oraz wzbudzenie potrzeby ochrony rodzimych wartości i tradycji.

Jakub Rudnicki

Region

Obszar kraju wyróżniający się charakterystycznymi cechami geograficznymi, historycznymi, kulturowymi. **Region** rozumiany jest także jako wydzielony, stosunkowo jednorodny obszar, odróżniający się od terenów przyległych.

Regionalizm

Zajmuje się dążeniem do ożywienia życia kulturalnego i naukowego poszczególnych regionów kraju przy zachowaniu ich odrębności kulturowych. Regionalizm można rozumieć jako „zjawisko poszukiwania przez zbiorowość terytorialną, wewnątrz większego systemu państwowego, własnej tożsamości” (G. Gorzelak).

Zakorzenie jest na pewno stałą potrzebą natury ludzkiej. Może łączy się to z prawami ludzkiego organizmu, a ściślej z prawami rytmu. To, co znane i swojskie, pozwala utrzymać ten sam rytm wewnętrzny, o którym mało wiemy, co nie znaczy, że nie istnieje.

CZESŁAW MIŁOŚZ

Mała ojczyzna

Termin ten oddaje poczucie więzi z miejscem naszego urodzenia czy osiedlenia, z jego lokalną historią, tradycjami oraz zamieszkującymi je ludźmi. Wyraża potrzebę odniesienia do stałych i niezmiennych punktów oparcia, wartości. W literaturze pojęcie małych ojczyzn rozumiane bywa jako miejsce dzieciństwa, zakorzenienia, bliska, prywatna ojczyzna, pamięć najpierwsza. Nie jest to tylko kategoria geograficzna. Wiąże się bardziej z wartościami i określoną moralnością. Obecnie ideę małych ojczyzn przeciwstawia się często globalizacji i unifikacji, a także zagubieniu człowieka w świecie.

Współcześnie często spotyka się określenie „**Europa regionów**”, obejmujące sporą liczbę narodów i grup etnicznych zamieszkujących określone państwa, których istotnymi wyróżnikami są m.in. język, zwyczaje, tradycje, sztuka, odrębności polityczne. Z jednej strony istnieją obawy, że w „Europie ojczyzn” ulegniemy tendencji ujednolicenia np. kulturowego, z drugiej mamy przed sobą możliwość wydobycia z naszych „małych ojczyzn” tego, co najlepsze, co może stać się naszą wizytówką, umożliwiającą identyfikację w świecie.

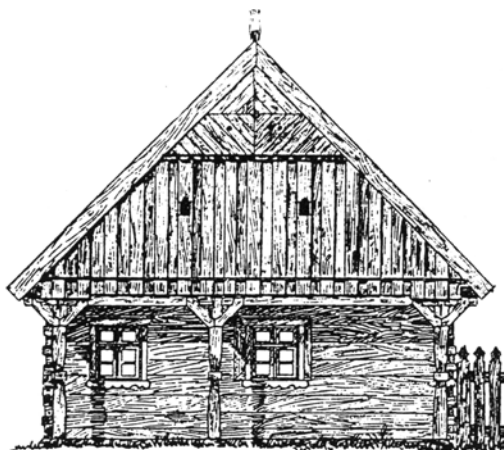


1. Aleja jarzębów szwedzkich przy szosie prowadzącej do miejscowości Stańczyki

Krajobraz kulturowy to coś więcej niż sam obraz krainy. To całe bogactwo historyczne, kulturowe, religijne, społeczne, to także opowieści mieszkańców danego obszaru. Jest wspólnym dziedzictwem mieszkańców, którzy powinni go chronić, ponieważ daje poczucie bezpieczeństwa. Na krajobraz kulturowy składają się elementy materialne i niematerialne; czynniki przyrodnicze, jak i będące wynikiem działalności człowieka.

Mazury to nie tylko sama przyroda, ale wiele wytworów rąk ludzkich takich, jak: szosy obrośnięte lipami, mosty i wiadukty kolejowe zatopione w zieleni, gospodarstwa rozrzucone pośród wzgórz, wtopione w krajobraz wiejskie cmentarze czy ciekawe obiekty architektoniczne.

To również dziedzictwo niematerialne – dawne wierzenia, obrzędy, podania i legendy, twórczość artystów, czerpiących często inspiracje z otaczającej przyrody, a także bogate i niełatwe dzieje. Nie można zapomnieć, że na krajobraz tej krainy składają się także pojedyncze losy jej mieszkańców.



2. Mazurska chata drewniana z podcieniem szczytowym

W krajobrazie naszego regionu możemy wyróżnić kilka charakterystycznych elementów:

- zabudowa z czerwonej cegły z dachami krytymi dachówką,
- mazurskie cmentarze ewangelickie,
- przydrożne aleje,
- pałace i dwory (majątki ziemskie) wraz z założeniami parkowo-ogrodowymi,
- obiekty dawnej linii kolejowej.

Powiat gołdapski

W naszym regionie dominuje **gospodarka rolnicza**. Przemysł nie rozwinął się na większą skalę. Środowisko jest nieskażone, dlatego należymy do obszaru „Zielonych Płuc Polski”, a Gołdap zyskała status uzdrowiska. Dzięki temu możliwy jest rozwój turystyki, w tym bardzo modnej w ostatnich latach agroturystyki. Istotne, ze względu na rozwój miasta i okolic jest drogowe przejście graniczne Gołdap-Gusiew do obwodu kaliningradzkiego.

Oprócz tego do ziemi gołdapskiej przyciągają turystów unikalne **atrakcje turystyczne**: gołdapski Giewont - Piękna Góra - umożliwiająca uprawianie sportów zimowych, akwedukty północy – mosty w Stańczykach czy piramida w Rapie – grobowiec rodziny Fahrenheitów. Wyjątkowa jest również Puszcza Romincka z Parkiem Krajobrazowym Puszczy Rominckiej - jednym z najpiękniejszych w Polsce kompleksów leśnych z lasem typu borealnego, przypominającym tajgę.

PRUSOWIE – TAJEMNICZY LUD

Prehistoria. O pradziejach ludów żyjących na terenie położonym między dolną Wisłą a Niemnem mogą świadczyć obecnie wykopaliska archeologiczne. Najstarsze ślady ludzkiej działalności na tych terenach sięgają 14 tys. lat p.n.e.. Z tego okresu pochodzi, znaleziony w okolicach Giżycka, fragment rogu renifera. Przez następne tysiąclecia na omawianym obszarze pojawiały się nowe ludy i nowe kultury. Początkowo przybywały tu plemiona koczownicze, które z czasem zaczęły prowadzić osiadły tryb życia. Kupców od zawsze do tej surowej krainy przyciągało „*złoto północy*” – **bursztyn**.

Pochodzenie Prusów. Prusowie tworzyli jedną z grup przynależnych językowo i etnicznie do zespołu ludów określanych mianem Bałtów (plemiona łotewskie, litewskie, fińskie, pruskie). Według jednej z głównych hipotez w IV i III tysiącleciu p.n.e. Prabałtowie wraz ze Słowianami zamieszkiwali tereny w dorzeczu Dniepru i Wołgi. W III i II tysiącleciu doszło do podziału Słowian i Bałtów; ci pierwsi powędrowali na północ, docierając m.in. do górnej i środkowej Wisły. Wędrowka Bałtów na teren Prus zaczęła się w VI-V w. p.n.e., gdzie koegzystowali z migrującymi plemionami germańskimi. W II-IV stuleciu n.e. na obszarze późniejszych Prus Wschodnich i Suwalszczyzny wyodrębniła się grupa zachoniobałtyjska, z której u progu średniowiecza wyodrębniły się spokrewnione ze sobą plemiona, zastane na początku XIII w. przez Krzyżaków.

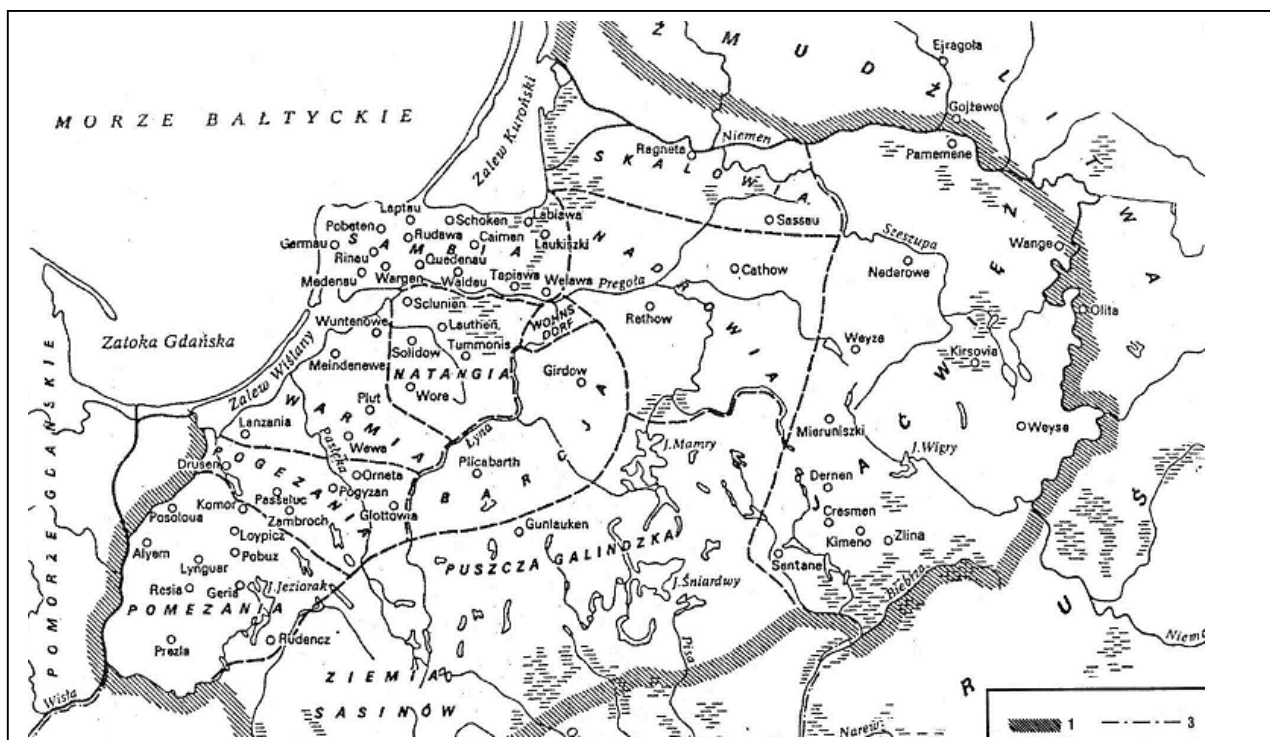
Kultura kurhanów zachoniobałtyjskich. W VI wieku p.n.e. na obszarze Półwyspu Sambijskiego i Mazur powstała, wykształcona przez grupy osadnicze uformowane z dotychczasowych mieszkańców i ludów przybyłych z Dniepru, kultura kurhanów zachoniobałtyjskich. Śladami ich istnienia są wznoszone na wzniesieniach niewielkie kurhany z warstwą ciałopalną umieszczoną pod nasypem. Budowa kurhanów była ściśle związana z wyznawaną religią. Kamienne kręgi i wieńce, ograniczające przestrzeń kurhanu, oddzielały przestrzeń sacrum, wyznaczając horyzont świata zmarłych. Skrzynie, obstawy i kamienne bruki miały symbolizować dom, zaś kamienno-ziemne, ziemne lub kamienne nasypy broniły wejścia do miejsca pochówku.

Najstarsze zapiski o Prusach. Prusowie to lud bałtycki należący do tej samej grupy językowej co Litwini i Łotysze, tworzący samodzielną etniczność. Już podróżnicy rzymscy wspominali o siedzibach **Estów** (Prusy), Galindów i Sudinów (Sudowia). Nazwa Prus pojawiła się już w połowie IX wieku w *Geografie Bawarskim* jako **Bruzi**. U kupca żydowskiego - Ibrahima ibn Jakuba, który około 965 roku dotarł do kraju Polan, brzmi ona **Brus**.

Plemiona pruskie. O poszczególnych plemionach pruskich dowiadujemy się od kronikarza krzyżackiego Piotra Dusburga. Wspomina on jednaście ziem: Pomezanię, Pogezanię, Warmię, Natangię, Sambię, Nadrowię, Skalowie, Galindię, Małą i Wielką Barcję oraz Sudowię (Jaćwież). W Nadrowiu, leżącej w dorzeczu Pregoi, jak uważają niektórzy, w miejscowości Romowe mieścił się najważniejszy ośrodek kultu religijnego pogańskich Prusów. Mieszkał tam kapłan Kriwe, nazwany w kronice Dusburga „pruskim papieżem”.



3. Baba pruska – jeden z wczesnośredniowiecznych (XI-XII w.) posągów nagrobnych bądź przedstawień bóstw pruskich plemion.



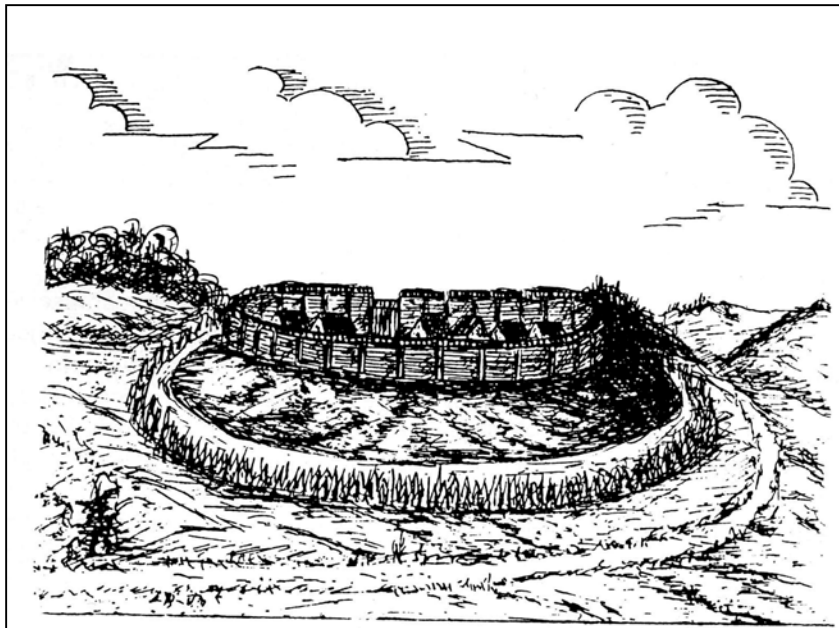
4. Podział plemienny Prus w XIII wieku wg H. Łowmiańskiego
 1 – granice Prus, 2 – przypuszczalne granice plemion, 3 – granice krain, 4 – ośrodki

Obszar dzisiejszego powiatu gołdapskiego od pradziejów stanowił **pogranicze** pomiędzy różnymi kręgami kulturowymi, obszarami etnicznymi i plemiennymi. We wczesnym średniowieczu na tych terenach stykały się ziemie pruskiego plemienia Nadrowów z terytorium Jaćwingów (Sudowów), mających swoje główne siedziby nad Czarną Hańczą, Legą, Rospudą i Szeszupą oraz Galindów zamieszkujących obszary Wielkich Jezior Mazurskich po Gołdapę w rejonie Bań Mazurskich.

Organizacja plemienna. Prusowie nigdy nie doczekali się wspólnego państwa, władcy, wodza czy spisanych praw. Łączyło ich sąsiedztwo, wspólnota kulturowa, religijna, językowa. Dopiero w XII i XIII wieku, kiedy musieli bronić się przed najazdami obcych wojsk lub organizować grabieżcze wyprawy, zaczęła się wytwarzać struktura państwowości. Kraj Prusów dzielił się na wspólnoty osadnicze zwane **ziemiami (włościami, pulkami)**. Mieszkańców ziem łączyły – język, więzy krwi, tradycja, wiara i nazwa kraju. Ziemie składały się z mniejszych części osadniczych zwanych **lauksami**. Ta najmniejsza jednostka terytorialna nie miała zakreślonego obszaru. Była to ziemia wydarta puszczy i zagospodarowana przez osadników.

Najważniejszą władzą w Prusach był **wiec**. Decydował o obronie przed napadami, wyprawach wojennych, ustalał podział prac publicznych. Na czas wojny wybierał wodza, a także zawierał sojusze. Gdy nieprzyjaciel wtargnął do kraju, cała ludność męska chwyciła za broń. Wojsko zwoływano przez gońców. Ważną rolę militarną odgrywały grodziska, w których ludność chroniła się w czasie wojen i zamieszek. Wspólne prawa w Prusach oparte były na zasadach rodowych. Ród dbał, by dziedziczone ziemie nie przechodziły w obce ręce. Dziedziczono tylko w linii męskiej. Zmarłych palono na stosach, prochy składano do urny i grzebano w ziemi.

Wyznacznikiem pozycji Prusa był jego **majątek ruchomy** – szlachetne kruszce, niewolnicy, stada koni i bydła. Główną rolę w życiu politycznym odgrywali możni - nobiles. Najliczniejsze było pospólstwo (wolni), które pod względem prawnym niczym nie różniło się od możnych. Niewolnicy wywodzili się z jeńców wojennych – zarówno Prusów z innych ziem, jak i Słowian, Skandynawów, Germanów.



5. Gród staropruski,
według rysunku z Prussiamuseum

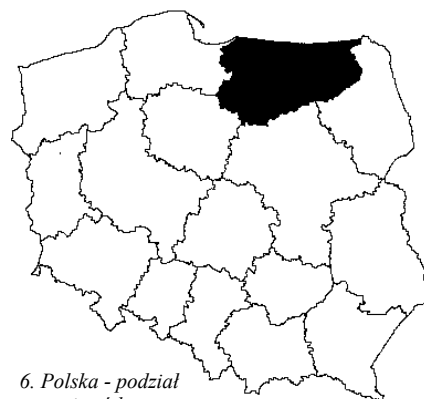
Zajęcia Prusów. Prusowie byli **ludem rolniczym**. Rytm ich prac wyznaczały pory roku. Oprócz uprawy roli zbierano grzyby, jagody, orzechy laskowe, zioła. Hodowano głównie konie, a także krowy, kozy, owce, świnie. Bardzo ceniono miód, dlatego w puszczech zakładano barcie. Gospodarstwa położone nad brzegiem jezior posiadały wyłączność na połów ryb. Prusowie handlowali z wieloma europejskimi ludami, o czym świadczą mogą znalezione na ich terenach monety anglosaskie, germańskie, czeskie i arabskie.

Gdzie się podzieli Prusowie? Na terenie Pojezierza Mazurskiego pierwotna bałtyjskość plemion pruskich zderzyła się z germańską siłą cywilizacyjną oraz ze słowiańskim naporem osadniczym. Na tym obszarze rozegrał się właśnie proces zniknięcia narodu pruskiego. Zanik tego niehistorycznego (tak określa się narody, które nie pozostawiły po sobie przekazów na piśmie) ludu odbywał się przez wiele kolejnych wieków. Jedną z przyczyn tego procesu był brak własnej państwowości, co wynikało z niechęci do cywilizacji średniowiecznej, izolacji od reszty Europy, ograniczonej wymiany handlowej, a także z ciągłych wyniszczających walk wewnętrznych. Inną przyczyną wyginięcia Prusów było sąsiedztwo silnych, choć tworzących się dopiero państwowości. Największe spustoszenie uczynili jednak Krzyżacy, którzy w XIII wieku systematycznie niszczyli kolejne plemiona zachodniobałtyjskie, a następnie przeprowadzali przez kolejne stulecia akcje kolonizacyjne, prowadzące do asymilacji i wynarodowienia pierwotnych mieszkańców Prus.

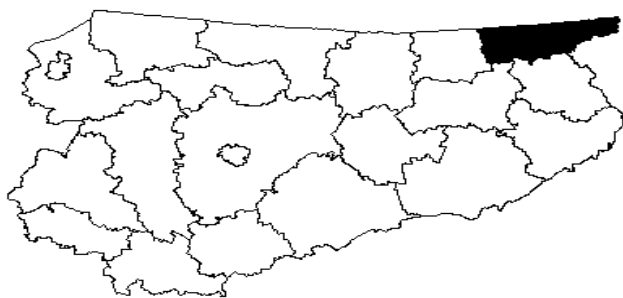
POŁOŻENIE GEOGRAFICZNE REGIONU, GRANICE ADMINISTRACYJNE, MIESZKAŃCY

Podział administracyjny

Województwo warmińsko-mazurskie zostało utworzone w 1999 roku w wyniku reformy administracyjnej, jako jeden z szesnastu regionów w Polsce. Stolica regionu - Olsztyn liczy około 173 tys. mieszkańców. Na nowej mapie administracyjnej to czwarte co do wielkości województwo. Gęstość zaludnienia jest najniższa w Polsce, około 60 osób na km². Warmińsko-mazurskie należy do słabo rozwiniętych przemysłowo i niezamożnych regionów. Jego atuty to najczystsze w kraju powietrze i urok krajobrazu - ponad tysiąc jezior i lasów zajmujących prawie trzecią część województwa. Bogactwo, w które wyposażyla ten region przyroda, dopełniają obiekty architektoniczne - średniowieczne zamki krzyżackie, biskupie rezydencje, kościoły, ratusze, dawne budownictwo wiejskie. Jest to magnes przyciągający na Warmię i Mazury ponad milion turystów rocznie. Najdalej na północny wschód wysuniętym punktem województwa warmińsko-mazurskiego jest trójstyk granic. W jednym punkcie, w miejscowości Bolcie, schodzą się trzy granice państwowe : Polski, Litwy i Rosji. Do tego punktu dochodzi też granica administracyjna między województwem podlaskim i warmińsko-mazurskim. Ciekawostką położenia granicy województwa warmińsko-mazurskiego, w tym części granicy powiatu gołdapskiego, jest to, iż ma ona swoje źródła historyczne. Jej przebieg został wyznaczony w polsko-krzyżackim traktacie pokojowym zawartym nad jeziorem Melno w 1422 roku.



6. Polska - podział na województwa



7. Województwo warmińsko-mazurskie - podział na powiaty

Powiat gołdapski położony jest w północno-wschodniej części województwa warmińsko-mazurskiego. Od strony północnej graniczy z obwodem kaliningradzkim Federacji Rosyjskiej, od wschodu z województwem podlaskim (powiat suwalski), od południa z powiatem oleckim i giżyckim, a od zachodu z powiatem węgorzewskim. Powierzchnia powiatu gołdapskiego wynosi **772 km²**, to jest 3,2% powierzchni województwa warmińsko – mazurskiego, zaś ludność **28,5 tys. osób**. Powiat zaistniał na administracyjnej mapie Polski 1 stycznia 2002. Obejmuje trzy gminy – jedną gminę miejsko-wiejską – Gołdap i dwie

wiejskie: Dubeninki i Banie Mazurskie. Siedzibą powiatu jest Gołdap, zaliczana do kategorii małych miast, w której żyje około 14 tys. mieszkańców.



8. Powiat gołdapski - podział na gminy

Położenie geograficzne

Rzeźba terenu. Na współczesną rzeźbę terenu powiatu gołdapskiego wpływ miał przede wszystkim lodowiec, który wycofał się z naszego terenu około dwunastu tysięcy lat temu. Osady, które pozostały po jego stopnieniu, utworzyły urozmaicony krajobraz pełen wzgórz, jezior i rzek. Taki typ krajobrazu nazywamy **młodo-glacialnym**. Ze względu na znaczne wysokości względne teren położony między Węgorzewem, Gołdapią a Oleckiem nazywany jest **Mazurami Garbatymi**. Ciągi moren porozcinane są głębokimi jarami i wąwozami. Najwyższe wzniesienia to Szeska Góra (309 m n.p.m.) i Góra Tatarska (308 m). Ciekawostką jest, że przebieg rzek i jezior w powiecie jest do siebie równoległy, przebiega z południowego wschodu na północny zachód i wyznacza kierunek wycofywania się lodowca – główną oś tworzą jezioro Gołdap, jezioro Czarne, jezioro Przerośl oraz rzeka Błędzianka. W porównaniu z innymi obszarami Polski powiat gołdapski leży w większej części w dorzeczu Pregoi – jego wody odprowadzane są w kierunku północnym, do Pregoi.



9. Gołdapska Góra, fot. J. Rudnicki

Jeziora. W krajobrazie regionu wyróżnić możemy dwa dominujące typy jezior w zależności od sposobu ich powstania:

- **jeziora rynnowe** – głębokie, zazwyczaj podłużne i o słabo rozwiniętej linii brzegów, wypełniające zagłębienia terenu o nierównym dnie, na przykład jezioro Gołdap (o powierzchni 149 ha, długości 2,9 km, szerokości 0,9 km i głębokości do 11 m) czy jezioro Czarne,
- **jeziora wytopiskowe** – drobne, stosunkowo płytkie i szybko zarastające, tak zwane „oczka”, np. Dauble (Tobellus), położony na południowy zachód od wsi Stańczyki czy jezioro Ostrówek.

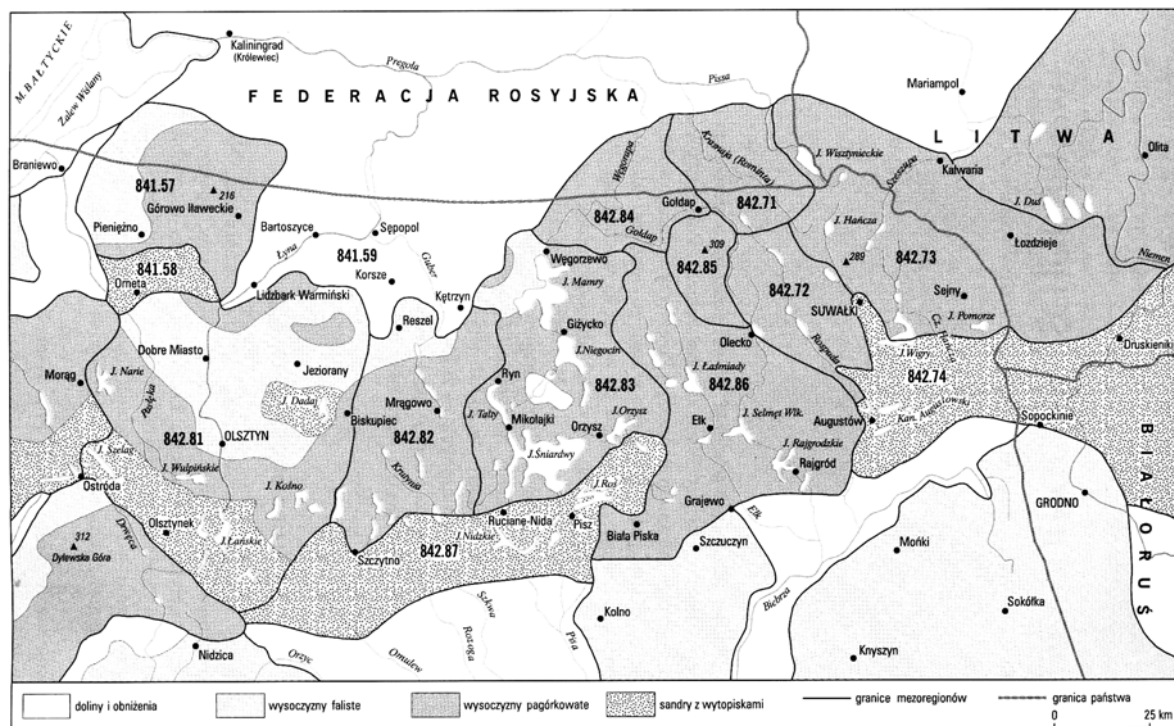
Rzeki. Powiat gołdapski nie posiada większych rzek, jest tu natomiast kilka mniejszych strumieni. Rzeka **Gołdapa** wypływa z jeziora Gołdap i płynie około 40 km przez powiat gołdapski do granicy powiatu węgorzewskiego, gdzie w Borach Skaliskich wpada do Węgorapy i z jej wodami zdąża do Pregoi. Nazwa rzeki **Węgorapa** oznacza w języku Prusów „krętą rzekę”. Znajdujący się w granicach powiatu odcinek Węgorapy tworzy meandry. Obydwie rzeki są rzekami typu nizinnego o małym spadku i spokojnym biegu. Mniejszymi rzekami są: Błędzianka wypływająca z jeziora Wersele koło Poblędzia i Jarka biorąca początek w Szeskich Wzgórzach.

Lasy. Lasy i obszary leśne zajmują 31,1% powierzchni powiatu gołdapskiego. Ziemię naszego regionu zalesione są nierównomiernie. Przeważają drzewostany mieszane o różnorodnym składzie. Dominującymi gatunkami są sosna i świerk. Wśród drzew liściastych najliczniej reprezentowane są: brzoza, dąb i olsza. Największym skupiskiem leśnym jest Puszcza Romincka. W puszczy przeważa drzewostan sosnowo-świerkowy, choć siedliska leśne są dość zróżnicowane - występują bory, grądy i tereny bagienne. Charakterystycznym zbiorowiskiem leśnym tego regionu jest **świerczyna borealna** – mroczny, wilgotny bór świerkowy wykształcony na podłożu torfowym, porośnięty grubym mchem. Dzięki jego występowaniu puszcza zyskała miano „**polskiej tajgi**”.

Torfowiska. Poza terenami leśnymi, jak również w ich obrębie, wykształciły się wszystkie typy torfowisk. Na terenach wododziałowych i w obniżeniach między morenami powstały torfowiska wysokie i przejściowe. Torfowiska niskie wykształciły się w strefie krawędzi dolin rzecznych i jeziornych, a także w zagłębieniach terenu. Na terenach źródłiskowych (np. skraj misy jeziornej, doliny rzecznej, źródliśko u podstawy stoku, miejsce wycieku wód) możemy spotkać torfowiska źródłiskowe. Torfowiska porastają między innymi: bagnica torfowa, żurawina drobnolistkowa czy bażyna czarna.

Klimat. Z racji swego położenia geograficznego w powiecie występuje **klimat** o cechach kontynentalnych, wyróżniony go wśród innych regionów kraju. Obszar ten jest najchłodniejszym fragmentem województwa. Następnym wpływów kontynentalnych jest długa i mroźna zima, trwająca średnio około 120 dni, krótkie lato oraz najdłuższy okres zalegania pokrywy śnieżnej (szczególnie w rejonie Gołdapi) – około 100 dni.

Makroregiony. Ziemie powiatu należą do kilku regionów geograficznych, znacznie różniących się rzeźbą, roślinnością i warunkami wodnymi. Przez ziemię gołdapską przechodzi granica dwóch wielkich makroregionów: **Pojezierza Mazurskiego i Pojezierza Litewskiego**. W obrębie Pojezierza Mazurskiego w granicach powiatu leży Kraina Węgorapy i Wzgórza Szeskie, a spośród regionów Pojezierza Litewskiego na terenie powiatu znajduje się mezoregion Puszczy Rominckiej. Granica między makroregionami przebiega wzdłuż rzeki Jarki.



10. Polska północno – wschodnia. Podział na mezoregiony wg Jerzego Kondrackiego: 841.57 – Wyniesienia Górowskie, 841.58 – Równina Ornecka, 841.59 – Nizina Sepoplska, 842.71 – Puszcza Romincka, 842.72 – Pojezierze Zachodniosuwalskie, 842.73 – Pojezierze Wschodniosuwalskie, 842.74 – Równina Augustowska, 842.81 – Pojezierze Olsztyńskie, 842.82 – Pojezierze Mrągowskie, 842.83 – Kraina Wielkich Jezior Mazurskich, 842.84 – Kraina Węgorapy, 842.85 – Szeskie Wzgórza, 842.86 – Pojezierze Elckie, 842.87 – Równina Mazurska.

Mezoregiony:

- **Kraina Węgorapy** zajmuje północno-zachodnią część gminy Gołdap. Jej osią jest rzeka Węgorapa, dopływ Pregoły, mająca swe źródła w jeziorze Mamry. Teren jest słabo zalesiony i pozbawiony jezior. Znaczną część powierzchni stanowią łąki. Południowe i wschodnie granice krainy wyznacza rzeka Gołdapa.
- **Wzgórza Szeskie** z kulminacyjnymi wzniesieniami: Górą Szeską (309m), Górą Tatarską (308 m) i Górą Gołdapską (272 m) stanowią najwyższy region Pojezierza Mazurskiego. W rzeźbie terenu występują liczne utwory polodowcowe: kemy, jary, wąwozy. Wzgórza charakteryzują się słabym zalesieniem i brakiem jezior, a ich klimat jest znacznie chłodniejszy niż terenów sąsiadujących.
- **Puszcza Romincka** zajmuje północne tereny powiatu (część gminy Gołdap i Dubeninki) - pagórkowaty teren morenowy w dorzeczu Pregoły. Polska część puszczy obejmuje powierzchnie 14620 ha. Puszcę przecina malownicza rzeka Błędzianka; jezior jest niewiele, a największe z nich – jezioro Gołdapi – ma w granicach Polski powierzchnię 1,5 km². Rzeźba terenu jest urozmaicona, a wysokość najwyższych wzgórz przekracza 200 m n.p.m. Atrakcyjność Puszczy Rominckiej podnosi obecność w jej florze wielu elementów północnych i reliktywów polodowcowych, które tworzą z niej jedyny tego typu kompleks leśny w Polsce.

ZAKON KRZYŻACKI – PODPALACZE I KRZEWICIELE KULTURY

Sprowadzenie Krzyżaków. Prusowie byli jednym z ostatnich ludów pogańskich w trzynastowiecznej Europie. W czasach wypraw krzyżowych i walki z pogaństwem nie mogli czuć się bezpiecznie. Pokojowe próby chrystianizacji, między innymi **wyprawa św. Wojciecha w 997 roku** czy działalność biskupa Chrystiana, nie powiodły się. Książę Konrad Mazowiecki, nie radząc sobie z najazdami Prusów na Mazowsze, postanowił w 1226 roku sprowadzić Zakon Krzyżacki, nadając mu Ziemię Chełmińską.



11. Wielki mistrz Ulrich von Jungingen (ryc. z XVI w.)

Powstanie Zakonu. Zakon Szpitala Najświętszej Marii Panny Domu Niemieckiego w Jerozolimie powstał około roku 1190, podczas oblężenia Akkonu (dzisiejszej Syrii). Początek swój wziął ze szpitala założonego przez mieszczan z Bremy i Lubeki w celu opieki nad wojskami chrześcijańskimi. Pierwszą próbę stworzenia własnego państwa Krzyżacy podjęli w południowo-wschodnim Siedmiogrodzie w roku 1211, dokąd sprowadził ich król węgierski Andrzej II, aby bronili granic przed plemionami koczowniczych Kumanów. Prawdziwy rozwój zakonu nastąpił za panowania czwartego mistrza - **Hermana von Salza** (1209-1239). Potrafił on wykorzystać każdą okazję, aby uzyskać od cesarza i papieża prawa i przywileje dla Zakonu. Za jego rządów Krzyżacy rozszerzyli swoje wpływy i rozpoczęli budowę państwa zakonnego nad Bałtykiem.

Organizacja Zakonu. Hierarchia władzy u Krzyżaków była taka sama jak w innych zakonach rycerskich tego okresu. Na czele Zakonu stał wielki mistrz, wybierany spośród braci-rycerzy na okres dożywotni. Wszyscy członkowie zobowiązani byli do bezwzględnego posłuszeństwa, choć władza wielkiego mistrza nie była absolutna. W najważniejszych dla Zakonu sprawach musiał on kierować się postanowieniami kapituły generalnej, która

zbierała się co roku w siedzibie głównej zakonu. Ubiorem zakonnym był biały płaszcz z naszytym po lewej stronie czarnym, wąskoramiennym krzyżem. Siedziby zakonników stanowiły **zamki**. W większości powstały one w drugiej połowie XIV w. i były ważnym elementem w systemie militarnym państwa krzyżackiego. Zgodnie z charakterem zakonu łączyły funkcje klasztoru z funkcjami militarno-obronnymi. Zazwyczaj składały się z dwóch części, tzw. obwodów: właściwego zamku - domu zakonnego i podzamcza - dworu gospodarczego. Zamek właściwy budowany na planie kwadratu lub prostokąta, na fundamencie i podmurówce z kamieni polnych, mieścił pomieszczenia mieszkalne, gospodarcze i magazyny. Podstawowym elementem fortyfikacyjnym budynku zamkowego były silne, ceglane mury zewnętrzne o niewielu oknach i wąskich strzelnicach. Tylko kaplica i refektarz (czyli sala jadalna) miały duże gotyckie okna. Najbardziej okazałą formą zamku krzyżackiego są fortyfikacje w Malborku - główny dom zakonu, siedziba wielkiego mistrza i władz zakonu.

Podbój Prus. W 1230 roku Krzyżacy rozpoczęli walkę zbrojną przeciw Prusom. W pierwszej fazie umocnili się na terenie ziemi chełmińskiej, skąd atakowali kraj Pomezanów przy udziale rycerstwa niemieckiego. W ciągu dziesięciu lat Krzyżacy opanowali Prusy Górne. Książę pomorski Świętopełk zrozumiał wówczas niebezpieczeństwo grożące ze strony Krzyżaków i poparł wybuch powstania pruskiego, wypowiadając wojnę Zakonowi w 1242 r. **System zamków obronnych** zbudowanych w tym czasie przez Krzyżaków oraz pomoc rycerstwa niemieckiego, spowodowały, że Świętopełk poniósł klęskę zakończoną podpisaniem układu w Dzierzgoniu. Po ugruntowaniu władzy na dotychczasowych terenach, Krzyżacy przystąpili do podboju dalszych ziem. Z pomocą Zakonowi pospieszył król czeski Ottokar II, na którego cześć nazwano nowo założone miasto - **Królewiec**.

W 1260 roku Prusowie zerwali się po raz kolejny do powstania. Mimo początkowych sukcesów powstanie upadło. W **1283 roku skończył się podbój ziem pruskich**, a Krzyżacy stworzyli własne państwo nad Bałtykiem.

Od zwycięstwa Krzyżaków w 1283 roku na terenie powiatu gołdapskiego zapanowała na prawie 250 lat tzw. **pustka osadnicza**, obszar ten był całkowicie zalesiony i stanowił strefę buforową leżącą na pograniczu państw. Istniała tu Puszcza Merecka i Przelomska, w której koczowali jedynie bartnicy, myśliwi i rybacy. Po zakończeniu przez Zakon podboju Jaćwieży o zdobyte ziemie toczyły się walki z Litwą. Ostateczna granica została ustalona dopiero **27 września 1422 roku nad jeziorem Melno**.



12. Zamek w Malborku na przedwojennej pocztówce

Rozwój państwa zakonnego. Zniszczony i wyludniony kraj potrzebował ludzi do pracy. Krzyżacy zaczęli zachęcać mieszkańców Europy Zachodniej, zwłaszcza Niemców, do osiedlania się na żyznych ziemiach pruskich, tworząc korzystne **prawo chełmińskie**. Po 1310 roku nastąpił drugi etap kolonizacji – powstawały nowe miasta, zaczął rozwijać się handel i rzemiosło. Wśród rzemieślników przeważała ludność niemiecka, wśród plebsu – pruska. Do miast Powiśla i Dolnych Prus docierali osadnicy z Polski. Największy rozwój państwa zakonnego nastąpił w XIV wieku, szczególnie za panowania wielkiego mistrza **Winrycha von Kniprode**. Dawne osiedla pruskie zastąpiły osady o zwartej ulicowej budowie. Rozwinęło się budownictwo miejskie. Szczególnie okazałe były ratusze i kościoły położone w miastach o regularnej sieci ulic z czworokątnym rynkiem.

Konflikty polsko-krzyżackie. W latach 1308-1309 Krzyżacy bezprawnie zagarnęli **Pomorze Gdańskie**. Następnie sprzymierzili się z Janem Luksemburskim i uderzyli w 1327 roku na Kujawy oraz Wielkopolskę. Zapewne te łupieskie wyprawy połączone z paleniem osad, mordowaniem kobiet i dzieci skłoniły później Jana Długosza do określenia zakonnych rycerzy mianem: **Latrones cruce signati** (Łotrzy krzyżem znaczeni). Po podpisaniu pokoju z Polską w Kaliszu w 1343 roku Krzyżacy wzmoгли swoje ataki na sąsiednią Litwę. Wzrastające niebezpieczeństwo podboju tego kraju w II połowie XIV wieku skłoniło wielkiego księcia Jagiełłę do szukania przymierza z Polską. Rezultatem tego był **układ w Krewie** podpisany w 1385 roku, na podstawie którego Jagiełło - po przyjęciu chrztu - został mężem królowej Jadwigi oraz władcą Polski. Związek ten był jedną

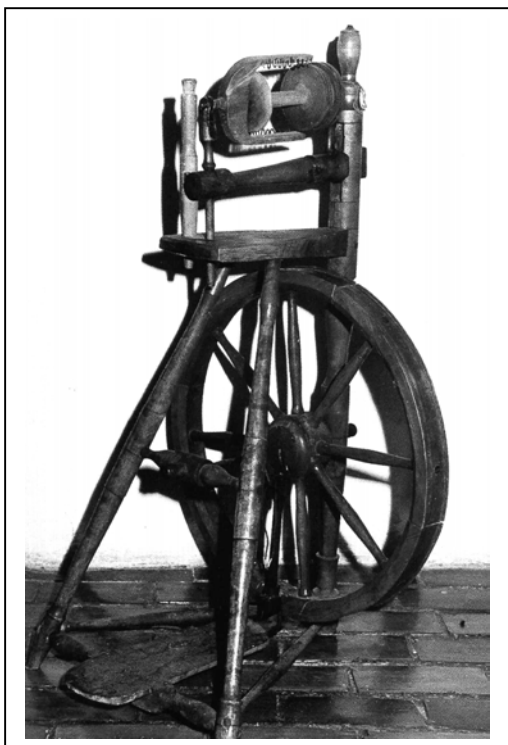


13. Ostatni wielki mistrz zakonu krzyżackiego i pierwszy książę Prus – Albrecht von Hohenzollern

z zasadniczych przyczyn zwycięstwa sprzymierzonych armii pod Grunwaldem. „**Wielka Wojna**” w latach 1409-1411 nie przyniosła jednak jeszcze wyzwolenia ziem zagarniętych przez Krzyżaków, choć przekreśliła dalszą ekspansję Zakonu. Opozycja **stanów pruskich** przeciw rządóm zakonnym przybierała na sile. W lutym 1454 roku wybuchło powstanie zbrojne przeciwko Zakonowi, które zapoczątkowało wojnę. Po prawie trzynastoletnich działaniach wojennych Krzyżacy podpisali pokój w Toruniu, oddając Polsce Pomorze, Ziemię Chełmińską, Warmię oraz Malbork z okolicą. Wielki mistrz, jako lennik króla polskiego, zatrzymał pozostałą część państwa zakonnego i przeniósł swoją rezydencję do **Królewca**.

Sekularyzacja Prus. W wyniku układów w 1525 roku wielki mistrz Albrecht Hohenzollern przeszedł na luteranizm i złożył w imieniu własnym i następców **przysięgę lenną na wierność królowi polskiemu**. Nastąpiła **sekularyzacja** Zakonu Krzyżackiego - państwo zakonne w Prusach przestało istnieć, a na jego terytorium powstał pierwszy protestancki kraj w Europie – **Prusy Książęce**.

MAZURZY - PODANIA, TRADYCJE, OBYCZAJE I OBRZĘDY

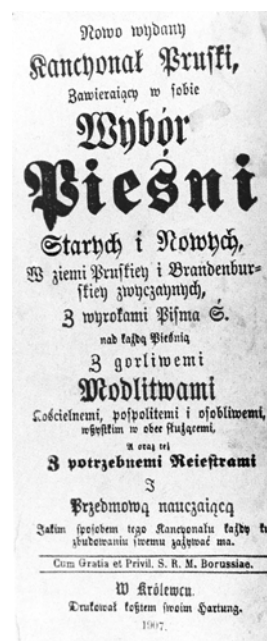


14. Kolowrotek do przędzenia

Charakterystyka Mazurów. Mazurzy to ewangelicka ludność Prus Wschodnich, mówiąca **mazurską polszczyzną**. Zamieszkiwała ona piaszczyste i kamieniste wzgórza położone nad licznymi jeziorami pośród lasów co, jak twierdzą niektórzy, wpływało na ich łagodne usposobienie. O **Mazurach** mówiono, iż byli pogodni, dobroniuszni, gościnni, aczkolwiek często zamknięci na nowe trendy i chytry. Ich sposób bycia był lekki i radosny. Żyli dniem dzisiejszym, nie martwiąc się zbytnio o jutro. Byli bardzo pracowici, od wczesnego rana do późnego wieczora zajmowali się gospodarstwem, posądzano ich jednak o skłonność do pijaństwa. Śpiew nieodłącznie towarzyszył codziennemu życiu Mazurów. Śpiewano przy pracy i odpoczynku, przy radosnych i poważnych okazjach. Charakter pieśni najczęściej był: zalotny i miłosny, żołnierski, swawolny, pijacki, żniwny lub weselny. Paul Paulini, proboszcz z Drygał tak charakteryzował mazurską ludność: „Mazurzy są krępkim, żwawym ludem. (...)Jako wyróżniające się rysy ich charakteru trzeba podkreślić dobroniuszność, prostotę i skromność, których oni nie skrywają nawet w obcowaniu ze sobą. Jednakże wiąże się z tym i pewna przebiegłość, przejawiana dla osiągnięcia własnych korzyści, a do tego często spotykana nieufność wobec obcych. (...) są (oni) gościnni, kochają życie towarzyskie i utrzymują pomiędzy sobą serdeczne stosunki.(...) Mazurom nie brakuje pracowitości i pilności, jednak przymiotami tymi nie są w stanie przezwyciężyć niewdzięcznej ziemi.”

Dzień powszedni Mazura. Stałymi zajęciami Mazurów były: obrządzanie inwentarza, sprzątanie, pranie, gotowanie, przerób nabiału. Oprócz tego zajmowano się pracami sezonowymi, związanymi ze zmieniającymi się porami roku. W niedzielę i dni świąteczne odpoczywano. Poziom **higieny** był na Mazurach bardzo niski. Codzienna higiena polegała na obmyciu rąk i twarzy rano w korycie pod studnią, czasem opłukiwano dłonie przed posiłkiem. **Pożywienie** nie było urozmaicone, jedli tylko to, co sami potrafili wytworzyć. Podstawą były ziemniaki. Często w jadłospisie znajdowały się: kasza gryczana, kiszona kapusta, czerwone buraczki, kluski z makiem, cebula oraz chleb i potrawy mączne. Mięso podawano tylko podczas świąt i ciężkich robót w polu. Posiłki domownicy spożywali wspólnie o tej samej porze często z jednej glinianej lub kamionkowej misy, posługując się drewnianymi łyżkami.

Religijność Mazurów. Mazurzy wyróżniali się **pobożnością**. Powszechne było stwierdzenie: „*Biblia i wiara, i język ojczysty / Ubogich Mazurów to skarb wiekuisty*”. Mimo wyznania ewangelickiego wiele mazurskich zwyczajów zaczerpniętych było z katolickiej Warmii i Polski, o czym świadczyły między innymi częste pielgrzymki do katolickiego miejsca kultu – barokowego kościoła w Świętej Lipce. Do kościoła Mazur uczęszczał gorliwie, z zapalem uczestniczył we wszystkich obrządkach i ceremoniach religijnych. Prości ludzie zadziwiająco dobrze znali Biblię i pieśni religijne. Żywo uzewnętrzniali swoją pobożność. Ich wiarę uważano jednak często za powierzchowną i niedojrzałą.



15. Strona tytułowa kancjonału mazurskiego - zbioru pieśni religijnych



16. Ubiór mazurski starszych kobiet

Przemienienia Pańskiego, kiedy udawano się z płonami do świątyń, by modlić się o urodzaj na cały rok. Piętnastego sierpnia święcono zioła, warzywa i ziarno. Innym istotnym dla Mazurów świętem była **jutrznia**, obchodzona we wczesny poranek pierwszego dnia Bożego Narodzenia. Mieszkańcy, ubrani w białe koszule, bogato ozdobione wstążkami, trzymając w ręku gałęzie jodły i zapalone świeczki, zbierali się wokół ołtarza lub w budynku wiejskiej szkoły, aby śpiewać tego dnia specjalne, wzruszające pieśni.

Mazurzy nie zapomnieli także o świętach wywodzących się z prastarych czasów. W **noc świętojańską** chętnie zaplatali wieńce z ziół, które miały szczególną moc uzdrawiającą i były starannie przechowywane. Wierzyli również, że w dniu św. Jana w nocy zakwita kwiat paproci, a kto go znajdzie, posiadzie wiedzę o wszystkich zakopanych skarbach.

Uroczystości rodzinne. Najważniejsze zwyczajowo uroczystości rodzinne związane były z trzema wydarzeniami w życiu człowieka: **narodzinami, weselem i śmiercią**. Aby uchronić dziecko przed śmiercią lub chorobą, noworodkowi nadawano imię, zachowując je w tajemnicy do momentu chrztu. Chrzt odbywał się bardzo szybko po narodzeniu dziecka, ponieważ Mazurzy bali się złych mocy, które mogły zaszkodzić nieochrzczoneму niemowlęciu. Do najciekawszych obrzędów ludowych należało wesele. Złożone było z wielu ściśle przestrzeganych etapów: swatania młodych, zapraszania gości na wesele, wieczoru panieńskiego, błogosławieństwa rodziców, ślubu, oczepin, przeprowadzki panny młodej do męża i poprawin – ostatniej biesiady odbywającej się zwykle tydzień po weselu.

Demony i złe duchy. Lud mazurski był bardzo zabobonny. Wielką wagę przywiązywał do wróżb i przesądów. Szczególną cechą mazurskiego kalendarza było wyraźne oznaczanie dni szczęśliwych i nieszczęśliwych. Cała przyroda dla ludności mówiącej po mazursku zaludniona była demonami. Najbardziej rozpowszechniona była wiara w **kłobuka** (chobolda, kobolda), który często przyjmował postać czarnego ptaka. Jeśli gospodarze dobrze go traktowali, znosił nocą wszelkie dobro, najczęściej zboże. Jednak obcowanie ze złem

Korzenie mazurskich podań i obrzędów. Izolacja mieszkańców Mazur oraz ogólne zacofanie rejonu przygranicznego stworzyły dobre warunki do powstawania przypowieści ludowych, legend oraz licznych przesądów. Swe źródło brały one jeszcze z czasów pogańskich oraz zniekształconych obrzędów chrześcijańskich. Pierwotni Prusowie obchodzili wiele świąt, które w większości niczym nie różniły się od świąt południowych sąsiadów - Słowian. Najbardziej uroczyste obchodzone było **święto dożynek**, podczas którego czczono boga pól i urodzaju – **Kurcha**. Dziękowano mu modłami, pieśniami i ofiarami za zbiory. Prusowie czcili słońce, księżyc, gwiazdy, pioruny, ogień i wodę, ptactwo, niektóre zwierzęta i płazy. Świątyń nie mieli. Ceremonie religijne odprawiali pod gołym niebem wśród lasów lub na polu. Prawdopodobnie pewne lasy i gaje oraz stare, wiekowe drzewa (dęby i lipy) uchodziły u Prusów za święte.

Święta na Mazurach. Katolicyzm zostawił na Mazurach wiarę w składanie ślubów, a także pamięć o niektórych świętach katolickich. Jednym z najważniejszych był Dzień



17. Kłobuk

przeważnie źle się kończyło, bo nie można było rozejść się z nim w zgodzie. Najlepszą ochroną przed kłobukiem był znak krzyża. Na Mazurach wierzono również w **krasnołudki**, choć tutaj przynosiły one choroby i nieszczęścia oraz **zmory** duszące człowieka we śnie. Kraina ta obfitowała w jeziora, nie mogło więc zabraknąć **topielca** (topicha), który pod postacią chłopca wciągał ludzi do wody.

Baśnie i legendy. Podania stanowią swoiste źródło wiedzy o dawnych czasach. Główny temat podań mazurskich to opowieści o zamkach, które zapadły się pod ziemię za grzechy mieszkańców; o zaklętych pannach, proszących o wybawienie, o ukrytych skarbach, diabłach i ich sztuczkiach, dzikim łowczym oraz różnych widmach i straszylkach. Legendy często mówiły o ubóstwie, krzywdzie, poniżeniu oraz konfliktach społecznych. Nawiązywały także do średniowiecznych walk prusko-krzyżackich, spustoszenia ziem przez Tatarów, wojen napoleońskich, które przeszły przez tę krainę. Sposobność do opowiadania takich podań dawały długie zimowe wieczory. Z gołdapskim rejonem związana jest między innymi **legenda o Pięknej Górze**:

Dawno, dawno temu na Gołdapskiej Górze stał okazały zamek. Należał do możnego pana, znanego z tego, że grabił majątki okolicznych mieszkańców. Wraz z nim żyła na zamku szlachetna, skromna córka. Próbowala ona naprawiać niegodziwości ojca i wynagradzać krzywdę, którą ponieśli okoliczni ludzie.

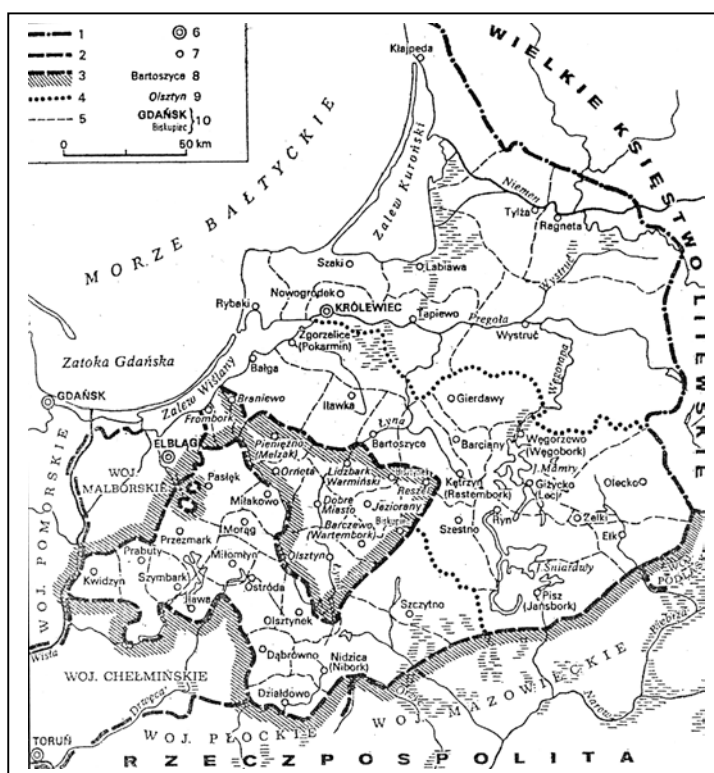
Pewnego dnia zło wyrządzone przez butnego rycerza przepęłniło szalę. Nad zamkiem rozpetala się straszna burza. W końcu posiadłość wraz z mieszkańcami zapadła się pod ziemię. Od tego czasu, co sto lat, pojawiała się na Gołdapskiej Górze postać córki w białych szatach. Dziewczyna pragnęła znaleźć męża i uczynić go panem zamku. Należało ją tylko wybawić z zaklęcia.

Kiedyś nocą zablądził w okolice Gołdapskiej Góry pewien mieszczanin. Początkowo wystraszył się białej zjawy, jednak szybko przemógł się. Pani zamku - biała zjawa poprosiła, aby młodzieniec wziął ją na ręce i poniósł w stronę miasta. Jednak dodatkową trudnością było spełnienie warunku nieoglądania się za siebie. Chłopiec zgodził się i ruszył z dziewczyną w stronę Goldapi. Nagle usłyszał straszny hałas, odgłosy dzikich zwierząt. Zapominając o przyrzeczeniu, odwrócił się... Zgiełk natychmiast ucichł, ale dziewczyna zniknęła. Był to prawdopodobnie ostatni człowiek, który widział dziewczynę w bieli. Być może nie ukaże się ona już nigdy więcej.

ROZWÓJ PRUS OD SEKULARYZACJI DO ROZBIORÓW POLSKI

Skutki reformacji. Zamiana państwa zakonnego na świeckie księstwo odegrała wielką rolę w późniejszym rozwoju Prus. Wiara ewangelicka i niezachwiana lojalność mieszkańców wobec patriarchalnego władcy osłabiła wpływy polsko-katolickie, powodując coraz większe oddalenie się Mazurów od otaczających ich słowiańskich sąsiadów. Jedną z głównych zasad reformacji było głoszenie Słowa Bożego w języku znanym ludowi, dlatego w ewangelickich świątyniach można było usłyszeć język polski, niemiecki, litewski.

Obszar nazwany później Mazurami rozciągał się od Działdowa, Ostródy, Nidzicy i Szczytna – przez Mrągowo, Giżycko, Pisz – aż po Węgorzewo, Gołdap i Olecko. Wschodnie rejony już w czasach krzyżackich zdominowało osadnictwo z Mazowsza, zachodnie zaś drobna szlachta z Pomorza i ziemi chełmińskiej. Oprócz nich licznie występowała, szczególnie w miastach, ludność niemiecka, a także litewska oraz „wolni Prusowie”. Świecki władca kontynuował dzieło kolonizacji, zapoczątkowane przez Zakon Krzyżacki. Była to już jednak głównie kolonizacja wewnętrzna. Nowa stolica - **Królewiec** - stała się ośrodkiem kultury, promieniującym na całe księstwo. W 1544 roku powstał tam uniwersytet, który przyciągnął wybitne umysły Europy.



18. Prusy Książęce i Warmia po 1525 r. Wg J. Mallka

1 – granice państwa, 2 granice województw i Warmii, 3 – granice Prus książęcych, 4 – granice okregów, 5 – granice komornictw na Warmii, 6 – miasta ponad 10 tys. mieszk., 7 – miasta poniżej 10 tys. mieszk., 8 – siedziby starostw, 9 – ośrodki komornictw na Warmii, 10 – inne miasta

Kolonizacja terenów powiatu gołdapskiego. Na terenie powiatu gołdapskiego dopiero na początku XVI wieku, za panowania Albrechta von Hohenzollerna, zaczęto prowadzić akcję osadniczą. W związku z nadaniem olbrzymich połaci puszczy litewskich królowej Bonie i ustanowieniem przez nią straży w puszczy królewskiej akcja osadnicza ruszyła po litewskiej stronie puszczy. Między innymi w związku z tym Albrecht również lokował osadnictwo wzdłuż całej granicy. W 1531 roku powstał majątek Galwicie, przed 1557 rokiem założone zostały Błędziszki, Budwiece, Żytkiejmy, Łoje, Kiepojcie, w 1562 – Czarne, w 1564 roku Kiekskiejmy, natomiast w 1570 roku prawa miejskie uzyskała Gołdap. We wsiach rejonu Puszczy Rominckiej osadzano głównie Litwinów, o czym do dziś świadczą nazwy takich miejscowości, jak Skajzgirya, Kiekskiejmy, czy Lenkupie. Granicę pomiędzy osadnictwem polskim i litewskim stanowiła Gołdapa.

Rządy Hohenzollernów. W 1618 roku rządy w Prusach przejęła panująca w Brandenburgii linia Hohenzollernów. Ich polityka wciągnęła Prusy w wiele wojen, ostatecznie doprowadzając do uniezależnienia Prus od Polski. W 1656 roku elektor brandenburski Fryderyk Wilhelm zawarł z królem szwedzkim przymierze wymierzone przeciw Polsce. W odwecie jesienią 1656 roku na ziemie pruskie pod wodzą hetmana litewskiego Wincentego Gosiewskiego wtargnęli **Tatarzy** plądrując wiele miast i wsi. Wspomnienia tego tragicznego dla Prus czasu zawarł w „Potopie” Henryk Sienkiewicz: „Tej samej nocy jeszcze, w której Tatarzy minęli słup graniczny, niebo zacerwieniło się lunami, rozległy się wrzaski i płacz ludzi deptanych stopą wojny. Kto polską mową o litość umiał prosić, ten z rozkazu wodza był oszczędzony, ale natomiast niemieckie osady, wsie i miasteczka zmieniły się w rzekę ognia, a przerażony mieszkaniec szedł pod nóż”. W lutym następnego roku wojska tatarskie ponownie najechały na tereny południowo-wschodnich Prus, paląc między innymi Gołdap i Dubeninki. Uprowadziły w jasyr tysiące kobiet i mężczyzn, zrabowały konie, bydło i owce.

W 1657 roku, w wyniku podpisania traktatów welawsko-bydgoskich i pokoju zawartego pomiędzy Szwecją a Polską w Oliwie, **Fryderyk Wilhelm zwany „Wielkim Elektorem”** stał się suwerennym władcą w Prusach Książęcych i przestał być lennikiem polski. Zwiększył on wpływy do książęcej kasy, czyli szkatuły, ograniczając znaczenie stanów i zakładając nowe wsie – tzw. wsie szkatułowe.

Królestwo Prus. Wskutek koronacji Fryderyka I na króla w królewieckim zamku w 1701 roku powstało **Królestwo w Prusach**. Jego następcy: **Fryderyk Wilhelm I i Fryderyk II Wielki** nadali Prusom charakter państwa militarnego i biurokratycznego. Wprowadzenie oświeceniowego absolutyzmu spowodowało podporządkowanie społeczeństwa państwu. Nastąpił okres upowszechnienia oświaty, rozwinięto na szerszą skalę hodowlę koni, rozbudowano sieć ulic i kanałów, wprowadzono uprawę ziemniaków. Fryderyk Wielki, przepełniony ideami oświecenia i humanizmu, widział potrzebę rozwoju gospodarki i podniesienia poziomu życia najbiedniejszych. W Prusach Wschodnich kontynuowano również kolonizację.

W latach 1709-1711 przez pruską krainę przeszła **epidemia dżumy**. Miasta i wsie opustoszały, a w całych Prusach ludność zmniejszyła się o jedną trzecią. Dżuma nie ominęła również okolic Gołdapi, na przykład w Sumowie spośród 226 mieszkańców tylko trzy osoby pozostały przy życiu, zaś w Gołdapi do 1710 roku zmarło 700 osób. Na wyludnionych przez zarazę terenach rozpoczęto akcję ponownej kolonizacji. W latach trzydziestych sprowadzono **emigrantów z arcybiskupstwa salzburskiego**, którzy nie chcąc przyjąć katolicyzmu musieli opuścić rodzinne strony. Zamieszkali między innymi we wsiach: Będziszewo, Bludzie, Błąkały, Budwiecie, Jurkiszki, Poblędzie, Skajzgiry i Żytkiejmy. Kolejne cierpienia ludności Prus przyniosła wojna siedmioletnia. Prusy Wschodnie znalazły się pod okupacją wojsk rosyjskich i zmuszone były do zapłaty wysokich kontrybucji wojennych.



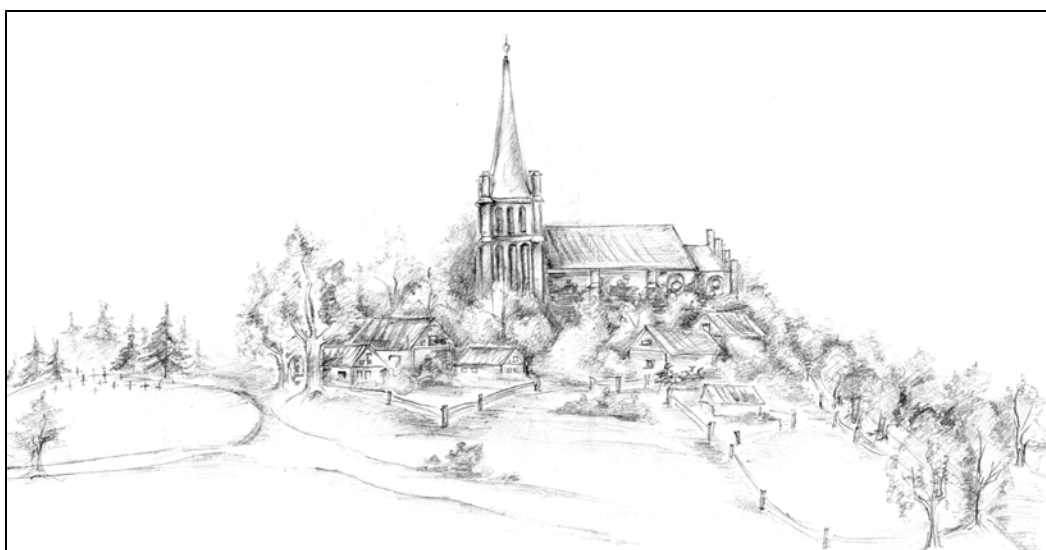
19. „Dżuma“ - Arnold Böcklin

Rozbiory Polski. Pierwszy rozbiór Polski w 1772 roku przyniósł połączenie Prus z Pomorzem i Brandenburgią. Odtąd zaczęły funkcjonować urzędowe nazwy: **Prusy Wschodnie i Prusy Zachodnie** (oznaczające nowo zdobyte tereny oraz okręg kwidzyński). Przy drugim podziale Polski w 1793 roku Prusy otrzymały, oprócz Gdańska i Torunia, całe dorzecze Warty i Noteci oraz zachodnie Mazowsze wraz z Płockiem. W ramach trzeciego rozbioru Prusom przypadła Warszawa z szerokim pasem ziemi między Wisłą a Bugiem i Niemnem. Nabytki terytorialne dały Prusom nowe rynki zbytu, a handel i rzemiosło doznały ogromnego rozkwitu.

WIEJSKI KRAJOBRAZ KULTUROWY – UKŁAD PRZESTRZENNY WSI I DAWNYCH MAJĄTKÓW ZIEMSKICH

Krajobraz kulturowy. Mazur to malowniczy pejzaż naturalny, na który nałożyła się **sieć osadnictwa**. Postępująca budowa dróg i kanałów, osuszanie jezior, bagien, wycinka lasów przekształciły pierwotny krajobraz, tworząc współczesną panoramę obszarów wiejskich.

Wieś to obszar terenu z osadą i sąsiadującymi polami, pastwiskami, lasem, tworzącymi całość gospodarczą. Typowa zabudowa wiejska w historycznym krajobrazie Mazur składała się z **kościółka z wieżą** usytuowanego w centrum wsi, **karczmy**, **alei** prowadzącej do parku, otaczającego **pałacu i folwarku** oraz regularnej kępy drzew na wzniesieniu, wyznaczającej miejsce **cmentarza**. Charakterystycznymi obiektami wiejskimi były też budynki kuźni, remizy strażackiej, szkoły (położone najczęściej w centrum miejscowości) oraz wiatrak i młyn.

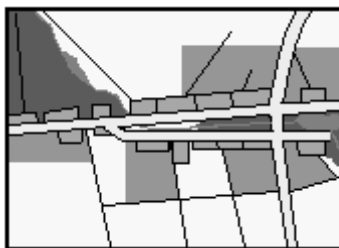


20. Typowy krajobraz wsi z kościołem, zabudowaniami gospodarskimi, aleją i cmentarzem. Rys. Anna Bibrich

Do czasów współczesnych w krajobrazie zachowało się kilka typów **układów przestrzennych wsi** pochodzących z czasów średniowiecznych i późniejszych. Od czasów krzyżackich najwięcej wsi zwanych czynszowymi powstało na podstawie przywileju lokacyjnego.

Układy przestrzenne wsi. Większość wsi zakładana w pierwszym średniowiecznym okresie osadnictwa przybierała kształt owalnicy. **Owalnice** powstawały przez wydzielenie w centrum wsi dużego, owalnego placu, na którym najczęściej sytuowano budynki użyteczności publicznej. Droga prowadząca do wsi rozwidlała się przed placem, a jej wlot i wylot zabezpieczały często zamknięte na noc bramy. Wokół centralnego placu wyznaczano miejsca na poszczególne gospodarstwa, składające się z osobnych budynków mieszkalnych i gospodarczych.

Ulicówki powstawały w okresie późniejszym, głównie w XVII – XVIII wieku. Przebiegały zwykle równoległe do istniejącego ciek wodnego, w dolinach i wąwozach. Wzdłuż drogi przylegały z obu stron wąskie działki z domem mieszkalnym od frontu. Odmianą ulicówki były wsie położone nad jeziorem (działki znajdowały się tylko z jednej strony drogi).



Rys. 1 – owalnica



Rys. 2 - ulicówka

21. Przykłady układów przestrzennych wsi

Wielodrożnice powstawały wraz z rozbudową owalnic lub ulicówek. Składały się z kilku ulic ułożonych regularnie bądź chaotycznie.

Kolonie pojawiły się po XIX-wiecznych reformach – zniesieniu poddaństwa chłopów i zamiany systemu trójpolowego na system jednolitych arealów. Przekształcenia te spowodowały, że część gospodarzy opuściła zwartą wiejską zabudowę i przeniosła gospodarstwa na swoją ziemię, co utworzyło rozproszoną zabudowę kolonijną.

Budownictwo wiejskie. W II połowie XIX wieku budownictwo murowane zaczęło zastępować drewniane. Domy i budynki gospodarcze z **czerwonej cegły** doskonale zharmonizowały się z krajobrazem, tworząc unikalny w skali kraju pejzaż kulturowy. Obecnie najczęściej poniemieckich murowanych domów zwanych „**kochówkami**” pochodzi z lat 30. XX wieku, kiedy nastąpił wielki rozwój budownictwa. Prowincją wschodniopruską zarządzał wtedy gaulaiter Erich Koch, od którego nazwiska powstała nazwa tych charakterystycznych domków. „Kochówki” to niewielkie, parterowe, tynkowane domki, pokryte dwuspadowym dachem o charakterystycznej linii – lekko wklęsłych bokach.

Współcześnie wielkim zagrożeniem dla krajobrazu kulturowego jest **globalizacja**, powodująca ujednoczenie zabudowy, przemieszanie stylów, zatarcie historycznych układów przestrzennych. Postępująca w szybkim tempie dzisiejsza zabudowa wsi grozi zatraceniem jej tradycyjnego charakteru.

Pałace i dwory. Dawne osadnictwo, to nie tylko zwarte wsie chłopskie, ale też wielkoobszarowe, średnie i małe **majątki ziemskie** – pałace oraz dwory z parkiem i ogrodem. Świadomie kształtowany obszar majątku, spełniający funkcje reprezentacyjne i gospodarcze, składał się z położonej centralnie rezydencji, z założeniem parkowym, cmentarzem rodowym, ze stawami, drogami obsadzonymi szpalerami drzew, alejami śródpolnymi. Siedziby te, stanowiące niegdyś centra kultury i rolnictwa, są często przykładem osiągnięć architektury europejskiej dawnych czasów. Zamienione po II wojnie światowej w państwowe gospodarstwa rolne przez wiele lat ulegały niszczeniu i dewastacji. Współcześnie istnieje szansa na przywrócenie do dawnej świetności przynajmniej niektórych pereł pruskiej architektury.

Na naszych terenach istnieje wiele zabytkowych dworów i pałaców. Wiele z nich jest dzisiaj zamieszkałych przez tutejszą ludność. Majątki znajdują się między innymi w: Galweciach,



22. Pałac w Mieduniskach Wielkich

Rogajnach, Zawiszynie, Klewinach, Wólce, Zakałczu Wielkim. Przykład dawnego majątku ziemskiego na naszych terenach może stanowić duże założenie pałacowo-parkowe z podwórzem gospodarczym położone w **Mieduniskach Wielkich** nad rzeką Węgorapą. Od końca XIX wieku majątek ten należał do rodziny von Altenstadt. Wielkość własności ziemskiej obejmowała ponad 700 hektarów, a w jej skład wchodziły trzy folwarki i las. Niestety, kilka lat temu obiekt ten spłonął i obecnie znajduje się w częściowej ruinie.

HISTORIA MIEJSCOWOŚCI: DUBENINEK, BAŃ MAZURSKICH, GOŁDAPI

Dubeninki - (po 1938r. - Dubeningen, po 1945r. - Dubniki) Pierwsze ślady osadnictwa pojawiły się dopiero w II i III w. n.e., kiedy to rozpoczął się proces kształtowania plemion zachodniobałtyckich. Tereny te zamieszkiwali Jaćwingowie, którzy pozostawili po sobie ślady w postaci cmentarzysk ciałopalnych w Maciejewie i Żytkiejmach oraz grodzisk w Poblędziu. Dubeninki zostały założone w 1615 roku na pograniczu polsko-litewsko-niemieckim przez Krzysztofa Gordeckiego, co potwierdza dokument z 1626 roku, do końca XVIII stulecia nazywane były Gordejkami. W 1620 roku powstała tu parafia ewangelicka, a w roku 1863 utworzono szkołę parafialną. Wieś spalona została przez Tatarów hetmana



23. Dubeninki z lotu ptaka (arch. Urzędu Gminy w Dubeninkach)

Gosiewskiego. Wśród mieszkańców przeważali Litwini. W Dubeninkach najdłużej ze wszystkich miejscowości Prus Wschodnich wygłaszano nabożeństwa w trzech językach: po niemiecku w niedzielę i dni świąteczne, po polsku co dwa tygodnie, po litewsku pięć razy w roku. Obecny kościół zbudowano w pierwszej ćwierci XIX wieku. Przy kościele stał postument z 1926 r. poświęcony żołnierzom niemieckim, którzy zginęli w walkach o Prusy Wschodnie w latach 1914-1915. Obecnie znajduje się na nim figurka NMP. Dubeninki stanowią wspaniałą bazę wypadową w środkowy rejon Parku Krajobrazowego Puszczy Rominckiej i malowniczą pradolinę Błędzianki.

Jedną z unikatowych atrakcji gminy Dubeninki jest dawna **linia kolejowa prowadząca z Gołdapi do Gąbina** (dziś Gusiew), malowniczo przebiegająca wśród wzgórz i dolin świadczy o doskonałości sztuki inżynierskiej z początku XX wieku. Jej budowę rozpoczęto w 1907 roku na odcinku Gąbin-Żytkiejmy. W 1912 roku przystąpiono do budowy linii łączącej Żytkiejmy z Gołdapią – miała to być jednotorowa linia o znaczeniu lokalnym. Wojna przerwała budowę, którą wznowiono w 1923 roku podejmując decyzję o budowie linii dwutorowej. W październiku 1927 roku pociągi kursowały po całej czterdziestokilometrowej trasie z Gołdapi do Żytkiejm. Podczas wojny często podróżował tą trasą marszałek III Rzeszy Herman Göring, mając do dyspozycji prywatny pociąg – „Azję”.

Po wojnie i podziale ziem Prus Wschodnich pomiędzy Polskę i ZSRR linia straciła znaczenie i została rozebrana. Wszystkie obiekty, będące pozostałością dawnej linii, posiadają istotne walory zabytkowe. Oprócz mostów w Stańczykach do najciekawszych należą mosty nad Jarką w Botkunach i nad Błudzią na północ od Kiepojć (oba ok. 15 m. wysokości).

Obecnie na poddaszu Gminnego Centrum Kultury w Dubeninkach istnieje **Galeria Rękodziela i Sztuki Ludowej**. Zgromadzone są tam dawne przedmioty codziennego użytku: kołowrotki, skrzynie, maglownice, żelazka z duszą oraz współczesne wyroby rękodzielnicze wykonane na warsztatach przeprowadzonych w Gminnym Centrum Kultury.

Banie Mazurskie – obecna wieś gminna nazywana była niegdyś Baniami bądź Banią, a przed 1945 rokiem Benkheim. Miasteczko, jak mówią niektóre źródła, założył w 1566 roku Polak – Bianicz czy też Banicz. Inne opracowania powołują się na akt lokacyjny z 16 czerwca 1566 roku, według którego starosta węgorski – Wawrzyniec Roch sprzedał Polakowi Mikołajowi z Dąbrowy cztery włóki sołeckie w częściowo już zasiedlonej wsi „pod Wróblem”. Nowo założoną wieś w większości zasiedlili Litwini. Po 1569 r. wybudowano tu kościół. W 1581 r. istniała już parafia, której proboszcz nazywany był przez tutejszą ludność „litewskim księciem”. W 1710 r. spustoszenie wśród mieszkańców Bań Mazurskich poczyniła epidemia dżumy. Podczas II wojny światowej miejscowość została częściowo zniszczona. Spłonęła stacja kolejowa i XVI-wieczny kościół. W 1947 na terenie obecnej gminy Banie Mazurskie zamieszkały rodziny ukraińskie, przesiedlone po wojnie z terenów

południowo – wschodniej Polski w ramach akcji „Wisła”. Była to akcja specjalna jednostek Wojska Polskiego i Korpusu Bezpieczeństwa Wewnętrznego, przeprowadzona w celu likwidacji oddziałów Ukraińskiej Powstańczej Armii, połączona z całkowitym wysiedleniem, między innymi na tereny Mazur, ludności ukraińskiej.

Przez terytorium gminy Banie Mazurskie przepływają rzeki Gołdapa i Węgorapa, połączone **Kanałem Brożajckim**. Jego

historia sięga XVIII wieku. Na podstawie planów Jana Władysława von Suchodolca (mierniczego i projektanta m.in. Kanału Mazurskiego) przekopano w 1733 roku kanał spławny biegnący ze wsi Miczuły nad rzeką Gołdapą, poprzez Lasy Skaliskie, do posiadłości Brożajcie nad Węgorapą. Zmodernizowany w XIX wieku obecnie spełnia zadania krajoznawczo-turystyczne oraz gospodarcze – zasila turbinę elektrowni wodnej.



24. Banie Mazurskie, ulica Marii Konopnickiej, 1909



25. Herb Gołdapi, przedstawiający skośnie umieszczoną tarczę Hohenzollernów i górną część czerwonego orla z inicjałem „S” na piersi (od Sigismundus, imienia króla Zygmunta Augusta, który był zwierzchnikiem lennym księcia Albrechta Fryderyka), rys. Anna Bibrich

Gołdap otrzymała prawa miejskie w 1570 roku na polecenie księcia pruskiego Albrechta Hohenzollerna wydane 16 grudnia 1565 roku. Jego lokacja związana była ze strategicznymi umocnieniami granicy prusko-litewsko-polskiej. Założenie miasta powierzono, pochodzącemu z okolic Rynu, Broniszowi Rostkowi. Mieszkańcy otrzymali prawo rybołówstwa w Gołdapie poniżej młyna, spławiania towarów do Królewca, polowania na niedźwiedzie, wilki, lisy oraz hodowania pszczół, a także organizowania cztery razy do roku wielkich targów. Początkowo w mieście zamieszkiwali głównie Litwini i Polacy, z czasem zaczęła tu dominować ludność pochodzenia niemieckiego.

Ogromnym zagrożeniem dla miasta były pożary. Pierwszy w 1623 roku, spowodował zniszczenie prawie wszystkich budynków. Ocalał jedynie ratusz. Następnym nieszczęściem okazała się, prowadząca do niemal całkowitego wyludnienia miasta, epidemia dżumy. Szczególnie mocno dawały się we znaki wojny, a przede wszystkim **wojna Rzeczypospolitej ze Szwecją**, podczas której najazdy wojsk polskich i tatarskich doprowadziły do zniszczenia i wyludnienia miasta.

W wieku XVIII mieszkańcy zajmowali się przede wszystkim rzemiosłem i handlem, a także bartnictwem, rolnictwem i hodowlą. Na początku XIX wieku, podczas **wojen napoleońskich**, w Gołdapi stacjonowały wojska polskie, wśród nich dywizje generałów Jana Henryka Dąbrowskiego i Józefa Zajączka oraz wojska francuskie i rosyjskie. Po wojnach napoleońskich blisko sto lat ziemia gołdapska cieszyła się względny spokojem. Nastąpiło wówczas ożywienie gospodarcze - budowano drogi, linie kolejowe i kanały. W latach 1846-1855 powstała jedna z głównych szos wschodniopruskich, prowadząca z Wystruci przez Gołdap, Olecko do Ełku, a następnie kolej z Królewca do Ełku, łącząca rejon Gołdapi ze stolicą prowincji. Pod koniec XIX wieku okolice Gołdapi wzbudziły zainteresowanie ze względów przyrodniczych, a Puszcza Romincka stała się rewirem łowieckim cesarza Wilhelma II. Podczas I wojny światowej miasto znajdowało się na samej linii frontu. W okresie międzywojennym odbudowano prawie całe, zniszczone działaniami wojennymi miasto.

Tuż przed drugą wojną światową powoli zwiększano liczebnie gołdapski garnizon wojskowy, gdyż Gołdap, podobnie jak i inne miasta Prus Wschodnich, stała się dobrą bazą wypadową przeciwko Polsce, a następnie ZSRR. Po klęskach wojsk niemieckich na wschodzie w 1944 roku gauleiter Prus Wschodnich – Erich Koch uzyskał zgodę Hitlera na zbudowanie wzdłuż granicy wschodniopruskiej pozycji obronnej – „Erich Koch - Wall”. „**Wał Kocha**” składający się z pól minowych, zapór, zasieków z drutu kolczastego, rowów przeciwczołgowych oraz bunkrów żelbetonowych i stanowisk artylerii, nie zdołał jednak powstrzymać radzieckiej ofensywy. 22 stycznia 1945 roku Armia Czerwona zdobyła Gołdap, wypierając wojska niemieckie na zachód.

Po zakończeniu działań wojennych okazało się, że rejony wschodnich Mazur, w wyniku ucieczki i wysiedlenia miejscowej społeczności, zostały prawie całkowicie wyludnione. Pierwsi nowi osadnicy, pochodzili głównie z **północnej Suwalszczyzny** i zasiedlili wschodnią część powiatu. Wśród nich było także wielu repatriantów z Kresów dawnej Rzeczypospolitej. Największe znaczenie dla ówczesnego rozwoju gospodarczego miało rolnictwo, niemal całkowicie znacjonalizowane i do końca lat osiemdziesiątych zdominowane przez państwowe gospodarstwa rolne.



26. Piękna Góra

Po 1989 roku samorząd Gołdapi opracował nową strategię rozwoju regionu, podkreślając między innymi znaczenie turystyki. W 1995 roku powstało w Gołdapi **przeście graniczne** Gołdap-Gusiew. Rozpoczęła również działalność podstrefa Suwalskiej Specjalnej Strefy Ekonomicznej. Starania o przyznanie statusu **uzdrowiska** zostały zakończone sukcesem w październiku 2000 roku. Duże znaczenie dla turystycznego rozwoju gminy miało także powstanie Centrum Sportowo-Rekreacyjnego „Piękna Góra”. W Gołdapi odbywają się m.in. ogólnopolskie imprezy narciarskie z cyklu *Family Cup*, międzynarodowy narciarski *Bieg Jaćwingów*, *Ogólnopolski Konkurs Krzyku*, *Kartaczewo*, *Zajazd Bardów*, a także *Dni Gołdapi*.

Gołdapskie pomniki. Podobno Immanuel Kant swoją najdłuższą podróż poza Królewiec odbył do Gołdapi, by odwiedzić swojego przyjaciela pułkownika von Lossowa. Ten fakt upamiętnia pomnik stojący przy ulicy Lipowej. Czasy nam bliższe upamiętnia Pomnik Niepodległości stojący w centrum miasta na Placu Zwycięstwa. Na początku lat dziewięćdziesiątych na jednym z cmentarzy odsłonięto głaz zadedykowany pokoleniom Niemców, zamieszkujących wcześniej te ziemie. W centrum miasta, w miejscu dawnej synagogi, stoi głaz poświęcony gminie żydowskiej, która funkcjonowała tu przed wojną.

CMENTARZE – NIEZNANE DZIEDZICTWO KULTUROWE

Historia cmentarzy. Na Warmii i Mazurach znajduje się obecnie około 3 200 cmentarzy. Najliczniejszą pośród nich grupę stanowią **cmentarze ewangelicko-augsburskie**. Historia cmentarzy na naszych terenach zaczyna się dopiero w wieku XVIII, kiedy to zmieniło się nastawienie do śmierci. Grób nie był już tylko miejscem złożenia zwłok, ale miał upamiętniać człowieka. Rozwinęła się wówczas sztuka nagrobna, zaczęły powstawać epitafia, a cmentarz miał być gajem – przedsiönkiem rajy.

Podział cmentarzy. Cmentarz to przede wszystkim miejsce, gdzie spoczywają zmarli. Ważne są jednak także zachowane nagrobki i układ przestrzenny miejsc pochówku. Świadczy one o kulturze i stosunku do piękna miejscowej ludności. Pośród cmentarzy na Mazurach wyróżnić możemy cmentarze wiejskie, wojenne, cmentarze leśne, kryjące ludzi związanych z zawodem leśnika oraz cmentarze rodzinne – przydomowe, świadczące o olbrzymim przywiązaniu właścicieli majątków do ziemi.

Cmentarze wiejskie. Początkowo cmentarze wiejskie sytuowane były przy kościołach. Dopiero w połowie XIX wieku zakaz chowania zmarłych w obrębach siedzib ludzkich spowodował, że zaczęto je lokować poza wsiami. Każda wieś miała co najmniej jeden cmentarz, a większe nawet kilka. Wokół Żytkiejm odnaleźć można siedem miejsc pochówku zmarłych. Ich położenie zdradza w krajobrazie **roślinność** – kępy wysokich drzew, które, jeśli dobrze się przyjrzeć, tworzą kompozycje zieleni i alejek. Zazwyczaj cmentarze otoczone były szpalerem drzew, w środku odczytać można aleje na planie krzyża wzdłuż głównej i bocznej osi. Na ewangelickich cmentarzach przeważały iglaste gatunki drzew – świerki czy daglezie. Do dziś często porasta je typowa roślinność sadzona na ówczesnych miejscach pochówku – barwinek i tawuła. Cmentarze wiejskie położone na wzniesieniach są do dziś widoczne w krajobrazie. Najlepiej zachowane znajdują się w Pietraszach, Suczkach, Kamionkach, Dubeninkach, Linowie, Kociołkach, Grabowie, Stańczykach, Maciejowiętach i Żytkiejmach.



27. Krzyże na cmentarzu rodzowym rodziny Adlerów w Orlińcu

Cmentarze rodowe. Na naszych terenach zachowały się również niektóre **cmentarze rodowe**. Położone były często w atrakcyjnych pod względem krajobrazu miejscach, na wzniesieniach, co miało podkreślać sacrum cmentarnej przestrzeni. Najbardziej znanym obiektem jest **grobowiec rodziny Farenheidów** – słynna piramida w Rapie. Na uwagę zasługuje również **kaplica grobowa rodziny Steinertów**, murowany, nieco pudełkowaty budynek z czerwonej cegły położony w pobliżu Zakalcza. Atrakcyjnie położony jest cmentarzyk rodziny Adlerów w Orlińcu, ulokowany na wysokim wzgórzu, z pięknym widokiem na jezioro Poblędzie i Puszcę Romincką.

Cmentarze z I wojny światowej. Inaczej wyglądają cmentarze z I wojny światowej, świadczące o tragicznej historii tych ziem. Stanowią one proste założenia kompozycyjne o skromnych formach architektonicznych, wykorzystujące krajobraz i rzeźbę terenu. Niektóre, jak na przykład w Dubeninkach czy Żytkiejmach, zostały odnowione. Spoczywają na nich żołnierze niemieccy i rosyjscy polegli w latach 1914-1915. Fakt spoczywania obok siebie żołnierzy wrogich armii nie był w tamtych czasach niczym wyjątkowym. Świadczył o honorze wojennym, nakazującym oddanie czci ofiarom, niezależnie od narodowości czy religii.

Obecnie ostatnie przedwojenne cmentarze mazurskie niszczejają w zapomnieniu. Zdewastowane groby pozbawione są metalowych krzyży, zniknęła również większość płyt nagrobnych i kamiennych pomników. Jedynie krajobraz zdradza nam miejsce ich położenia i każe pamiętać o ludziach, którzy żyli tu przed nami.

DZIEJE PRUS OD KRÓLESTWA PRUSKIEGO DO UPADKU III RZESZY

Germanizacja Mazurów. Klęski Prus w wojnie z napoleońską Francją w bitwach pod Jeną i Auersted ominęły szczęśliwie teren Prus Wschodnich. Dopiero w 1811 i następnym roku stały się one obszarem koncentracji wojsk do wielkiego natarcia na Rosję, a następnie świadkiem powrotu pokonanej armii Napoleona. Kongres Wiedeński w 1815 roku przywrócił na południu i wschodzie dawną granicę Prus Wschodnich. Ówczesna liczba Mazurów z ¼ wszystkich mieszkańców kraju spadła w 1890 roku do 16%. Około końca XIX wieku uważani byli oni za lud wymierający. Przyczyniła się do tego przede wszystkim postępująca z północy **germanizacja**. Wpływ miał rozwój szkolnictwa i stopniowe wycofywanie języka polskiego ze szkół. Nie bez znaczenia była największa wówczas na terenie Niemiec **migracja ludności** z obszaru biednych Mazur do bogatego Zagłębia Ruhry. Do asymilacji miejscowej ludności przyczyniła się również służba wojskowa w armii pruskiej, w której synowie mazurskich chłopów spędzali trzy lata (wraz z mieszkańcami innych rejonów Niemiec).

W obronie języka. Znaleźli się jednak ludzie, którzy (nawet jeśli nie chcieli utrzymać Mazurów przy polskości) zabiegali o zachowanie języka i tradycji mazurskich wśród stopniowo germanizującej się ludności. **Krzysztof Celestyn Mrongowiusz** i pastor **Gustaw Gizewiusz** walczyli o utrzymanie języka polskiego w szkołach, a **Wojciech Kętrzyński** dokumentował polską przeszłość mazurskich wsi. Identyfikujący się z kulturą Mazurów **Marcin Gerst**, urodzony w 1808 roku we wsi Kowalki koło Grabowa, redagował wydawaną po polsku „Gazetę Lecką” i „Kalendarz Królewsko-Pruski Ewangelicki”.

Rozwój Prus Wschodnich w XIX wieku. Pierwsza połowa XIX wieku to dla rejonu Mazur okres stagnacji. Na ciężką sytuację złożył się częsty nieurodzaj, głód, drożyzna oraz pożary trawiące wieś i miasta. Do polepszenia tej tragicznej sytuacji przyczyniły się reformy rolne – uwłaszczenie chłopów i scalenie gruntów, czyli połączenie w jednolite pola dotychczas pojedynczych chłopskich działek rolnych, które do tego czasu miały postać nieregularnej szachownicy. W II połowie XIX wieku **rozwinęła się budowa połączeń wodnych, szos i kolei żelaznych**. Ósmego grudnia 1868 roku nastąpiło otwarcie pierwszej na Mazurach kolei wiodącej z Królewca do Ełku. Gołdap połączenie z Ełkiem uzyskała w 1879 roku. Do wybuchu II wojny światowej prawie wszystkie miejscowości Prus Wschodnich uzyskały połączenie z głównymi szlakami komunikacyjnymi.

Powstanie II Rzeszy. Rozpoczęte podczas Wiosny Ludów w 1848 roku dążenia do zjednoczenia Niemiec zakończyły się pomyślnie w styczniu 1871 roku proklamowaniem **II Cesarstwa Niemieckiego**. Pierwszym cesarzem II Rzeszy został król Prus – **Wilhelm I**. Właściwym twórcą zjednoczonych Niemiec był „Żelazny Kanclerz” – **Otto von Bismarck**. Za jego czasów, a także za panowania Wilhelma II, Niemcy budowały wielkomocarstwowy nacjonalizm poprzez podkreślanie świetności własnej historii, a przede wszystkim pruskiego militarysty.



28. Otto von Bismarck

I wojna światowa. Podczas I wojny światowej teren Mazur jako pierwszy stał się obszarem walk. Już w sierpniu 1914 roku do Prus Wschodnich wkroczyły dwie rosyjskie armie: Armia Niemen, kierująca się na północ w stronę Królewca i Armia Narew, kierująca się od południa w stronę Gdańska. Planowały one obejście umocnień rejonu Wielkich Jezior Mazurskich. Po początkowych klęskach wojsk niemieckich dowództwo przejął **gen. Hindenburg**, doprowadzając do zwycięstwa nad opieszałym wojskiem rosyjskim. Szczególnie spektakularne zwycięstwo odniósł w bitwie pod Tannenbergiem, dzięki czemu zyskał uwielbienie narodu niemieckiego i późniejszą prezydenturę.

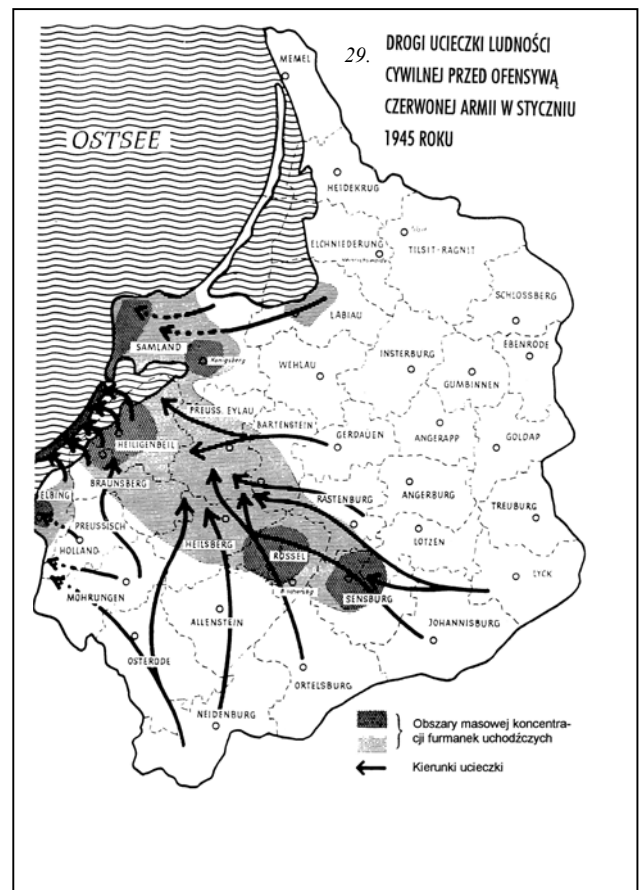
Plebiscyt na Warmii i Mazurach. W wyniku konferencji pokojowej w Wersalu 11 lipca 1920 roku na Warmii i Mazurach odbył się plebiscyt. Mazurzy, mimo wielu zabiegów ze strony polskiej,

opowiedzieli się zdecydowanie za pozostaniem przy Prusach Wschodnich. Do tak jednoznacznego wyniku przyczyniła się między innymi indoktrynacja i terror niemiecki.

Partia i program Hitlera już na początku jego działalności zyskały silne poparcie na Mazurach. Tutejsza ludność wierzyła w rozwój gospodarki i nie zawiodła się. Szybki wzrost gospodarczy w czasach międzywojennych spowodował jednak całkowitą asymilację Mazurów z narodowosocjalistyczną wspólnotą niemiecką i nieodwracalną utratę kulturowej tożsamości.

II wojna światowa. Prusy Wschodnie jako teren przygraniczny odegrały istotną rolę podczas II wojny światowej. Ze względu na strategiczne położenie znajdowały się tu liczne koszary wojskowe i obiekty militarne – kwatery niemieckich dowódców, schrony, bunkry, umocnienia. W 1941 roku skoncentrowała się tu armia hitlerowska, mająca uderzyć na Związek Radziecki. W pruskich gospodarstwach nastawionych na potrzeby armii pracowało coraz więcej robotników przymusowych z Polski, Francji, Związku Radzieckiego. W 1941 roku do dawnego pałacu cesarskiego w Romintach przeniesiono z Szerokiego Boru położonego w Puszczy Piskiej główną kwaterę Luftwaffe. Należące do kwatery schrony wybudowano pod Gołdapią, przy południowo-zachodnich brzegach jeziora – obecnie na terenie kompleksu „Robinson” znajduje się sanatorium uzdrowiskowe „Wital”.

Upadek III Rzeszy. Latem 1944 roku wojska radzieckie stanęły u granic Prus Wschodnich, jeszcze w październiku 1944 roku Armia Czerwona opanowała Gołdapi. Niemcy odbili jednak miasto i zaczęli gorączkowe prace nad umocnieniem systemu obronnego. 13 stycznia 1945 roku 3. Front Białoruski rozpoczął **operację wschodniopruską**, uderzając na północ od Gąbina i na południe w kierunku Gołdapi, którą zdobyto 22 stycznia. Ludność cywilna ponaglana zarządzeniami władz hitlerowskich i strachem przed zbliżającą się Armią Czerwoną, opuszczała rodzinne strony kierując się na zachód w stronę morza, skąd na statkach przewożona była do Niemiec. Na zaśnieżonych drogach pruskich rozpoczął się dramat. Z 2,3 milionów mieszkańców Prus Wschodnich sprzed radzieckiej ofensywy do marca 1945 roku pozostało tylko 400 tysięcy. Jeden z polskich robotników przymusowych pędzonych wraz z Niemcami, tak wspomina tamte chwile: „*I tak szliśmy polami po minach, tylko jeden jęk słycać. Za nami wciąż posuwał się front. (...) Łód był zapadnięty i pozarywany, tak że był jeden metr wody na wierzchu. Tam się dużo ludzi potopiło. Po trzech godzinach marszu wyszliśmy mokrzy, głodni na mierzęję. Po wyjściu z tej wody w lesie ci ludzie posiadali, gdzie kto mógł i już więcej nie wstawali, pozostali tam na wieki*”. (za S. Achremczyk, „Historia Warmii i Mazur”, str.267).

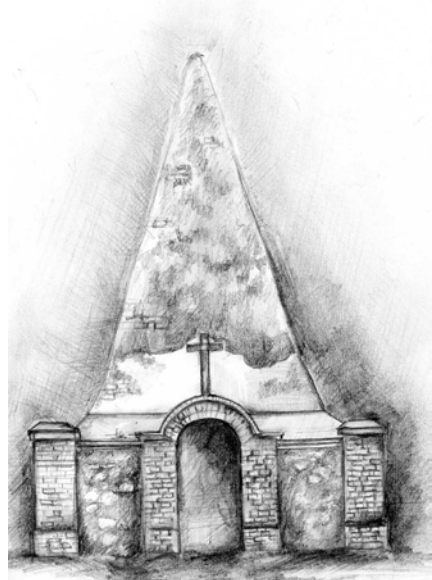


ATRAKcje TURYSTYCZNE POWIATU GOŁDAPSKIEGO

„Kraina Łowców Przygód”. W dzisiejszych czasach rolnictwo często ustępuje miejsca turystyce. Powiat gołdapski, zaliczany do rejonów „Polski nieznanej”, może poszczycić się nie tylko niepowtarzalnym krajobrazem i nieskażonym środowiskiem, ale także unikatowymi zabytkami, przyciągającymi polskich i zagranicznych turystów. Charakter tego miejsca najlepiej oddaje hasło promocyjne regionu gołdapskiego: „Kraina Łowców Przygód”. W strategii rozwoju turystycznego powiatu gołdapskiego zwrócono przede wszystkim uwagę na najwyższe w północno-wschodniej Polsce **wzgórze z urokliwą Piękną Górą**, ze śladami po plemieniu Jaćwingów i tajemniczą Tatarską Górą; **Puszcę Romincką** z Parkiem Krajobrazowym Puszczy Rominckiej, umożliwiającym uprawianie aktywnej turystyki; **jeziro Gołdap** przecięte granicą z obwodem kaliningradzkim; **rzekę Gołdapę** której koryto wiję się niczym serpenty; **najczystsze w Polsce powietrze** oraz tereny nieskażone działalnością przemysłową.



kraina łowców przygód
30. Logo „Krainy Łowców Przygód”



31. Piramida w Rapie
rys. Anna Bibrich

Piramida w Rapie

Aby zobaczyć piramidę nie trzeba odbywać dalekich podróży do Egiptu. Wystarczy udać się do Rapy położonej niedaleko Żabina, w gminie Banie Mazurskie, na skraju Lasów Skaliskich.

W pobliżu drogi ujrzyć można groblę prowadzącą do wysokiego na 15,9 m zbudowanego z kamienia polnego i cegieł, zwieńczonego otynkowanym ostrosłupem piramidy, **grobowca rodziny Farenheidów**. Zewnętrzne ściany budowli mają nachylenie około 70°, natomiast wewnętrzna powierzchnia, tworząca ściany komory grobowej, nachylona jest, podobnie jak w piramidzie Cheopsa, pod kątem 52°52'. Za autora projektu piramidy, wzniesionej przez kamieniarzy z Królewca, niektórzy autorzy uważają duńskiego artystę rzeźbiarza Bertela Thorwaldsena. Powstanie mauzoleum datuje się na przełom XVIII i XIX wieku. W grobowcu spoczęły m.in. ciała Friedricha Heinricha Johanna von Farenheida, jego trzyletniej córki Ninette oraz żony Wilhelminy. Zwłoki są niezwykle dobrze zmumifikowane, co przypisuje się właściwościom odpowiednio zaprojektowanego grobowca. Faktem jest, że mimo położenia piramidy na terenie bagiennym, komary i inne owady unikają wnętrza piramidy. Na magię mauzoleum w Rapie złożyły się również badania, stwierdzające silne promieniowanie elektromagnetyczne, radioaktywne oraz koncentrację pozytywnej energii Ziemi i Kosmosu.

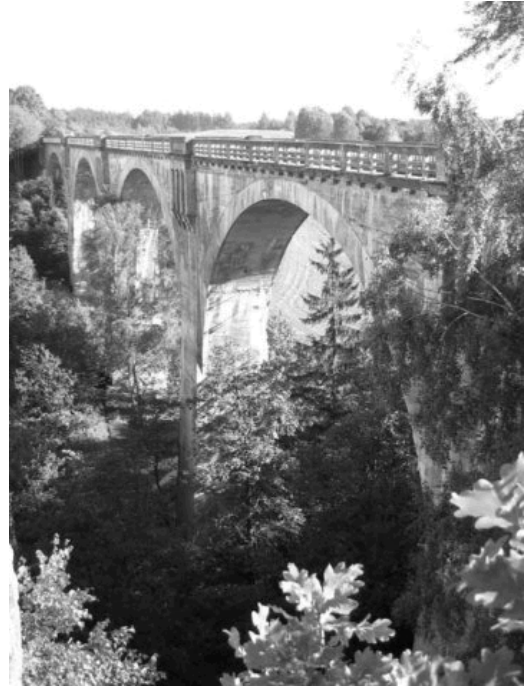
Piękną Górą.

Nazywana jest również Górą Gołdapską lub Gołdapskim Giewontem. Jest jednym z wzniesień Wzgórz Szeskich – 272 m n.p.m. Stanowi nie tylko jeden z atrakcyjniejszych na Mazurach punktów widokowych, ale przede wszystkim jest to centrum sportu i rekreacji. Na Gołdapskiej Górze skorzystać można nie tylko z wyciągów narciarskich: orczykowych i krzeselkowych czy Zajazdu pod „Piękną Górą”, będącego oficjalną siedzibą Światowego Centrum Smakoszy Kartaczy, ale także z jednego z najlepszych w Europie całorocznych torów saneczkowych.

Uzdrowisko. Gołdap to jedyna w województwie warmińsko-mazurskim gmina uzdrowiskowa. Uzdrowisko klimatyczno-borowinowe wykorzystuje do leczenia błota borowinowe, których ogromne złoża występują w okolicy wsi Niedrzwica. Istotny jest również klimat i wysoka jakość wód gruntowych, które na większych głębokościach mają cechy wód mineralnych. Profil leczniczy obejmuje schorzenia narządów ruchu i reumatyczne, reumatologiczne i stany pourazowe oraz niektóre choroby układu oddechowego i nerwowego, a także choroby kobiece.

Mosty w Stańczykach

Nazywane są często „Akweduktami Północy” ze względu na swą architekturę – łukowe przęsła, styl zdobień, nawiązujący do włoskich i hiszpańskich form akweduktu. Stanowią pozostałość po nieczynnej linii kolejowej Gołdap – Żytkiejmy – Czystyje Prudy – Gusiew. Łączące brzegi głębokiej doliny rzeki Błędzianki mosty zbudowane zostały z żelbetonu. Północny most wybudowano w latach 1912-1914 i tylko na nim położono tor. Po południowym, zbudowanym w latach 1923-1926, pociąg nigdy nie przejechał. Oba mają długość około 200 m i wysokość około 36,5 m. Mosty w Stańczykach wraz z otaczającą je Puszcą Romincką, jeziorami Tobellus Duży i Tobellus Mały oraz jarami Błędzianki stanowią jedną z największych atrakcji północno-wschodniej Polski.



32. Mosty w Stańczykach, fot. Andrzej Tynecki

Nazwa Puszczy Rominckiej pochodzi od miejsca kultu, w którym Prusowie składali ofiarę bogom – **Romowe**. W Romowe we wczesnym średniowieczu mieli się spotykać na wiecach przywódcy pruskich i prawdopodobnie jaćwieskich plemion, by ustalić wspólną strategię wojenną. Według legendy Romowe to siedziba bogów, którzy zbierali się na Królewskiej Górze, położonej w samym centrum niegościnniej puszczy.

Historia Puszczy Rominckiej. Puszcza Romincka, oprócz przyrodniczego ma również istotne znaczenie historyczne. Od XV wieku była obszarem polowań wielkich mistrzów krzyżackich, potem książąt i królów pruskich. O jej atrakcyjności świadczy również fakt, że na polowania przyjeżdżali tu również myśliwi III Rzeszy, a wśród nich pruski premier i wielki łowczy - Herman Göring. Znamienitych gości przyciągały do puszczy przede wszystkim niezwykle trofea – bardzo dorodne poroża żyjącego tu jelenia rominckiego. W 1937 roku Zarząd Lasów Rzeszy uznał Puszcę Romincką za rezerwat łowiecki.

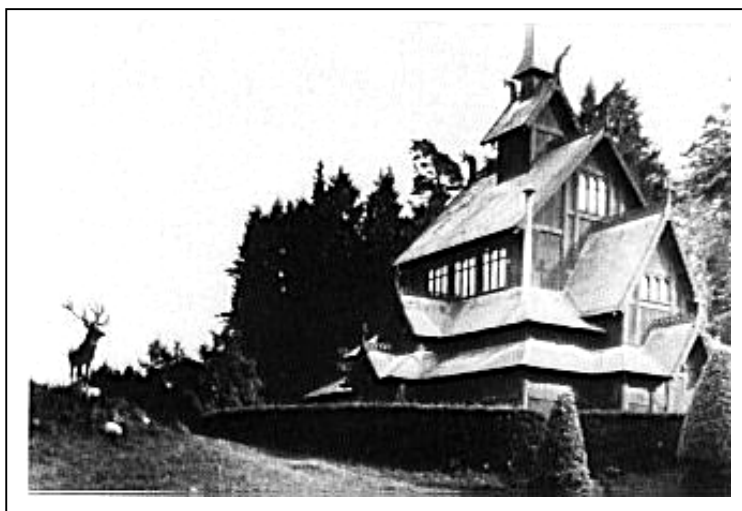
Głazy Wilhelma. Najznakomitszym miłośnikiem polowań w Puszczy Rominckiej był cesarz niemiecki i król pruski – **Wilhelm II**. Władca wybudował w Cesarskich Romintach (później Jagdhaus Rominten, Rominten) drewniany dworek myśliwski w stylu norweskim z kaplicą św. Huberta i gościł w nim arystokrację całej Europy na corocznych polowaniach. Z polecenia cesarza miejsca, w których upolowano wyjątkowo okazałe egzemplarze, były upamiętniane granitowymi głazami z odpowiednimi napisami. Do dziś zachowało się 14 głazów, z których 8 znajduje się po polskiej stronie puszczy.

W 1936 roku na zamówienie wielkiego łowczego Rzeszy – **Hermann Göringa** – powstała w pobliżu Cesarskich Romint nowa rezydencja myśliwska **Jägerhof**. Jej zewnętrzna rustykalna prostota kryła w sobie ogromny przepych i bogactwo. Podobno każdy z pokoi gościnnych wykonany był z innego drewna i nosił odpowiednią nazwę: jesionowy, dębowy, wiązowy, modrzewiowy. Podczas II wojny światowej w pobliżu myśliwskiego pałacyku zbudowano dla Göringa bunkier, a w 1941 roku do Jagdhaus Rominten przeniesiono kwaterę naczelnego dowództwa wojsk lotniczych Luftwaffe.



33. Jeden z głazów Wilhelma, fot. Anna Michowiak

Las Kumiecie, położony 15 kilometrów na zachód od siedziby Göringa na zachodnim brzegu jeziora Gołdap, skrywał schrony robocze dla sztabu **dowództwa Luftwaffe**. Wybudowano tu ciężki schron przeciwlotniczy, dwa schrony sztabowe, kilka budynków z cegły i trzy zbiorniki przeciwpożarowe. W Lesie Kumiecie znajdował się również prawdopodobnie ośrodek zajmujący się badaniami nad silnikami do rakiet V-2. Z kompleksu „Robinson” – który nazwę zawdzięcza specjalnemu pociągowi sztabowemu – kierowano akcjami niemieckiego lotnictwa wojskowego od Atlantyku po Rosję i od Norwegii po Egipt.



34. Kaplica św. Huberta

Park Krajobrazowy Puszczy Rominckiej utworzony został w styczniu 1998 roku w celu ochrony wartości przyrodniczych, historycznych, kulturowych oraz krajobrazowych, a także rekreacyjnych. Powierzchnia Parku, którego siedziba znajduje się w Żytkiejmach, wynosi 14 620 ha, a jego otulina 8 500 ha. Park chroni przede wszystkim teren Puszczy Rominckiej, która zachowała swój dziki i surowy wygląd, miejscami przypominający tajgę. W lasach przeważają bory świerkowe i subborealne zbiorowiska leszczynowo-świerkowe, sosnowo-świerkowe oraz łągi olchowe.



35. Logo Parku Krajobrazowego Puszczy Rominckiej

Rezerваты. Na terenie Parku Krajobrazowego Puszczy Rominckiej znajduje się obecnie pięć rezerwatów. Największym pod względem obszaru jest rezerwat leśno-torfowiskowy **Struga Żytkiejmska**, chroniący dolinę rzeki wraz z rozległymi szuwarami oraz otaczającymi je lasami bagiennymi. Rezerwat **Mechacz Wielki** to kompleks torfowiskowy, rezerwat **Boczki** chroni zbiorowiska leśne, zaś **Dziki Kąt** obejmuje fragment naturalnego boru sosnowo-świerkowego. Kolejnym jest rezerwat **Czerwona Struga** - chroni las łągowy w dolinie strumienia, a przede wszystkim stanowiska *pióropusznika strusiego* – okazałej paproci objętej ścisłą ochroną. Na terenie otuliny parku znajduje się najmłodszy w okolicy rezerwat **Uroczysko Kramnik**, chroniący stanowiska rzadkich i reliktowych gatunków.

Szlaki turystyczne. Przez teren Parku i jego otuliny prowadzą cztery znakowane szlaki turystyczne: szlak **zielony** (32 km) na trasie Gołdap-Stańczyki, który wiedzie północną częścią Puszczy w pobliżu granicy państwowej. Po drodze szlak mija trzy rezerваты: Mechacz Wielki, Boczki, Dziki Kąt; szlak **czerwony** (31 km) na trasie Gołdap – Maciejowięta, który prowadzi południową częścią Puszczy Rominckiej, przez wspaniałą dolinę Błędzianki oraz w pobliżu okazałych mostów w Stańczykach; szlak **niebieski** (25 km) na trasie Pluszkiejmy - Dolina Rospudy, który częściowo biegnie południową granicą otuliny Parku nad malowniczo położonymi jeziorami Czarne i Rospuda oraz szlak **żółty** (64,5 km) na trasie Żytkiejmy – Krzywe, biegnący wschodnią częścią Parku i jego otuliny, - po przebyciu około dwudziestu kilometrów można dotrzeć do punktu widokowego w Smolnikach. Na terenie Parku i w jego otulinie wytyczonych jest również sześć ścieżek edukacyjnych: „Porosty”, biegnący nad jeziorem Gołdap, „Czworolist”, „Rehot” – poświęcona życiu płazów, poprowadzona po drewnianej kładce wzdłuż brzegu jeziora Ostrówek, „Niezapominajka”, „Wokół jarów Błędzianki”, oraz „Golubie – wieś, której nie ma”.

SPIS ILUSTRACJI:

1. Aleja jarzębów szwedzkich przy szosie prowadzącej do miejscowości Stańczyki, źródło: wystawa fotograficzna – „Ocalałe dziedzictwo” GCK Dubeninki
2. Mazurska chata drewniana z podcieniem szczytowym, źródło: Reinhold Weber, „Der Kreis Lyck”, Kommissionsverlag Dieter Broschat, Hohenwestedt, 1995r., str. 536, str. 536
3. Baba pruska – jeden z wczesnośredniowiecznych (XI-XII w.) posągów nagrobnych bądź przedstawień bóstw pruskich plemion, źródło: www.poganin.most.org.pl/zdjecia/baba110.jpg
4. Podział plemienny Prus w XIII wieku wg H. Łowmiańskiego, źródło: Stanisław Achremczyk, „Historia Warmii i Mazur”, Ośrodek Badań Naukowych im. Wojciecha Kętrzyńskiego, Olsztyn, 1997r., po str. 304
5. Gród staropruski według rysunku z Prussiamuseum, źródło: Reinhold Weber, „Der Kreis Lyck”, Kommissionsverlag Dieter Broschat, Hohenwestedt, 1995r., str. 558
6. Polska - podział na województwa, źródło: <http://infofirma.pl/mapa.html>
7. Województwo warmińsko-mazurskie - podział na powiaty, źródło: <http://infofirma.pl/mapa.html>
8. Powiat gołdapski - podział na gminy, źródło: <http://infofirma.pl/mapa.html>
9. Piękna Góra, fot. Jakub Rudnicki
10. Polska północno – wschodnia. Podział na mezoregiony wg Jerzego Kondrackiego, źródło: Jerzy Kondracki, „Geografia regionalna Polski”, Wydawnictwo Naukowe PWN, Warszawa, 2002r., str. 100
11. Wielki mistrz Ulrich von Jungingen (ryc. z XVI w.), źródło: <http://www.album-grunwaldzki.iq.pl/zakon/zdjecia.php>
12. Zamek w Malborku na przedwojennej pocztówce, źródło: <http://www.album-grunwaldzki.iq.pl/zakon/zdjecia.php>
13. Ostatni wielki mistrz zakonu krzyżackiego i pierwszy książę Prus – Albrecht von Hohenzollern, źródło: <http://www.luteranie.pl/ewangelik/>
14. Kołowrotek do przedzenia, źródło: Bogumił Kuźniewski (red.), „Warmiacy i Mazurzy. Życie codzienne ludności wiejskiej w I połowie XIX wieku”, Towarzystwo Przyjaciół Olsztynka, Olsztyn, 2002r., str. 129
15. Strona tytułowa kancjonału mazurskiego - zbioru pieśni religijnych, źródło: Bogumił Kuźniewski (red.), „Warmiacy i Mazurzy. Życie codzienne ludności wiejskiej w I połowie XIX wieku”, Towarzystwo Przyjaciół Olsztynka, Olsztyn, 2002r., str. 83
16. Ubiór mazurski starszych kobiet, źródło: Bogumił Kuźniewski (red.), „Warmiacy i Mazurzy. Życie codzienne ludności wiejskiej w I połowie XIX wieku”, Towarzystwo Przyjaciół Olsztynka, Olsztyn, 2002r., str. 75
17. Kłobuk, źródło: <http://webhome.idirect.com/~donlong/monsters/monsters.htm>
18. Prusy Książęce i Warmia po 1525 r. Wg J. Małka, źródło: Stanisław Achremczyk, „Historia Warmii i Mazur”, Ośrodek Badań Naukowych im. Wojciecha Kętrzyńskiego, Olsztyn, 1997r., po str. 304
19. „Dżuma“ - Arnold Böcklin, źródło: <http://hamlet.pro.e-mouse.pl/galeria>
20. Typowy krajobraz wsi z kościołem, zabudowaniami gospodarskimi, aleją i cmentarzem, rys. Anna Bibrich
21. Przykłady układów przestrzennych wsi
22. Pałac w Mieduniszkach Wielkich, źródło: <http://baniemazurskie.scholaris.pl/polski/warto.htm>
23. Dubeninki z lotu ptaka, fot. arch. Urzędu Gminy w Dubeninkach
24. Banie Mazurskie, ulica Marii Konopnickiej, 1909, źródło: http://baniemazurskie.scholaris.pl/polski/album_hist.htm
25. Herb Gołdapi, rys. Anna Bibrich
26. Piękna Góra, źródło: http://www.pieknagora.com.pl/1000/index_zima.htm
27. Krzyże na cmentarzu rodowym rodziny Adlerów w Orlińcu, źródło: Wystawa fotograficzna – „Ocalałe dziedzictwo” GCK Dubeninki
28. Otto von Bismarck, źródło: <http://www.historyplace.com/specials/calendar>
29. Drogi ucieczki ludności cywilnej przed ofensywą Armii Czerwonej w styczniu 1945 roku, źródło: R. Weber, „Mazury. Kraj – Ludzie – Historia”, Ełk, 1996r., str. 161
30. Logo „Gołdap - Krainy Łowców Przygód”
31. Piramida w Rapie, rys. Anna Bibrich
32. Mosty w Stańczykach, fot. Andrzej Tynecki
33. Jeden z głazów Wilhelma, fot. Anna Michowiak
34. Kaplica św. Huberta, źródło: <http://www.dubeninki.pl/>
35. Logo Parku Krajobrazowego Puszczy Rominckiej

BIBLIOGRAFIA:

- Achremczyk Stanisław, „Historia Warmii i Mazur”, Ośrodek Badań Naukowych im. Wojciecha Kętrzyńskiego, Olsztyn 1997
- Bartoś Magdalena, Zalewska Barbara, „Architektura w krajobrazie wiejskim Warmii i Mazur”, Stowarzyszenie Wspólnota Kulturowa „Borussia”, Olsztyn 2003
- Białuński Grzegorz, „Studia z dziejów plemion pruskich i jaćwieskich”, OBN, Olsztyn, 1999r.
- Engelmann Bernt, „Prusy. Kraj nieograniczonych możliwości”, Wydawnictwo Poznańskie, Poznań 1986
- Gębik Władysław (red.), „Kiermasz bajek”, Wydawnictwo „Czytelnik”, Warszawa 1957
- „Informator turystyczny powiatu gołdapskiego”, Stowarzyszenie Kulturalno-Ekologiczne „Alternatywa”, Gołdap 2005
- Jackiewicz-Garniec Małgorzata, Garniec Mirosław, „Pałace i dwory dawnych Prus Wschodnich”, Studio Wydawniczo-Reklamowe ARTA, Olsztyn 1999
- Knercer Wiktor „Cmentarze wojenne z okresu I wojny światowej w województwie olsztyńskim”, Ośrodek Ochrony Zabytkowego Krajobrazu, Warszawa 1995
- Kondracki Jerzy, „Geografia regionalna Polski”, Wydawnictwo Naukowe PWN, Warszawa 2002
- Kopiała Janusz (red.), „Województwo suwalskie. Przeszłość, teraźniejszość, perspektywy”, Wydawnictwo „Hańcza”, Suwałki 1995
- Kossert Andreas (wybór i posłowie), „Mazury. Tradycja i codzienność”, seria pod red. Roberta Traby, Stowarzyszenie Wspólnota Kulturowa „Borussia”, Olsztyn 2002
- Kruk Erwin, „Warmia i Mazury”, Wydawnictwo Dolnośląskie, Wrocław 2003
- Kuźniewski Bogumił (red.), „Warmiaci i Mazurzy. Życie codzienne ludności wiejskiej w I połowie XIX wieku”, Towarzystwo Przyjaciół Olsztyńka, Olsztynek 2002
- Leończyk Władysław, „Budownictwo drewniane wiejskie na Warmii i Mazurach”, „Jaćwież”, Nr 1/1986
- Liżewska Iwona, Knercer Wiktor, „Zachowane – ocalone? O krajobrazie kulturowym i sposobach jego kształtowania”, Stowarzyszenie Wspólnota Kulturowa „Borussia”, Olsztyn 2003
- Łukasiewicz Bohdan (red.), „Warmia i Mazury. Zarys dziejów”, Ośrodek Badań Naukowych im. Wojciecha Kętrzyńskiego, Olsztyn 1985
- Mackiewicz Janusz, „Kaplice grobowe”, „Jaćwież”, Nr 15/2001
- Martin Bernard, „Mazury. Mity i historia”, Nowe Wydawnictwo Polskie YPSYLON, Warszawa 1998
- Oldenberg Friedrich Salomo „Przyczynki do poznania Mazur”, Wydawnictwo Naukowe Semper, Warszawa, 2000r.
- Oracki Tadeusz, Słownik biograficzny Warmii, Mazur i Powiśla XIX i XX wieku (do 1945 roku), Warszawa 1983
- Orłowicz Mieczysław, „Ilustrowany przewodnik po Mazurach Pruskich i Warmii”, Agencja Wydawnicza „Remix”, Olsztyn
- Sakson Andrzej, „Mazury. Społeczność pogranicza”, Poznań 1990
- Salmonowicz Stanisław, „Prusy. Dzieje państwa i społeczeństwa”, Wydawnictwo Poznańskie, Poznań 1987
- Siemiński Stanisław, „Mazury północne. Przewodnik ilustrowany”, Wydawnictwo „STES”, Kętrzyn 2002
- Słoma Jarosław, „Mazurska piramida i pruskie Ateny”, Wydawca „Z bliska”, Gołdap 2002
- Strzelczyk Jerzy, „Od Prasłowian do Polaków, Krajowa Agencja Wydawnicza, Kraków 1987r., str. 9
- „Szlakami Mazur Garbatych – przewodnik po ziemi gołdapskiej”, Fundacja Rozwoju Regionu Gołdap, Gołdap 2000
- Toebben Max, „Historia Mazur. Przyczynek do dziejów krainy i kultury pruskiej”, Stowarzyszenie Wspólnota Kulturowa „Borussia”, Olsztyn 1998
- Tressenberg Jadwiga, „Mazurskie opowieści”, Wydawca „Z bliska”, Gołdap 2005
- „Uzdrowisko Gołdap”, Fundacja Rozwoju Regionu Gołdap
- Wakar Andrzej (red.), „Gołdap – z dziejów miasta i powiatu”, Wydawnictwo „Pojezierze”, Olsztyn 1971
- Weber Reinhold, „Mazury. Kraj – Ludzie – Historia”, tłum. Andrzej Szymański, Elk 1996
- Wołkowycki Dan, „Operat ochrony zasobów kulturowych i walorów krajobrazowych Parku Krajobrazowego Puszczy Rominckiej, Białystok 2004
- <http://www.lazowski.szczecin.art.pl/architekturaryglowa/knercer/knercer> „Architektura ryglowa na Warmii, Mazurach i Powiślu”, Wiktor Knercer, Barbara Zalewska (data korzystania: 13.10.2005r.)
- <http://www.powiatgoldap.home.pl>, „Plan rozwoju lokalnego powiatu gołdapskiego”, Zarząd Powiatu w Gołdapi, Gołdap, listopad 2004 rok (data korzystania: 17.10.2005r.)
- <http://zakonkrzyzacki.x.wp.pl> (data korzystania: 28.10.2005r.)

SPIS TREŚCI:

Wstęp.....	3
Słowo o regionalizmie.....	4
Prusowie – tajemniczy lud.....	6
Położenie geograficzne regionu, granice administracyjne, mieszkańcy.....	9
Zakon Krzyżacki – podpalacze i krzewiciele kultury.....	12
Mazurzy – podania, tradycje, obyczaje i obrzędy.....	14
Rozwój Prus od sekularyzacji do rozbiorów Polski.....	17
Wiejski krajobraz kulturowy – układ przestrzenny wsi i dawnych majątków ziemskich.....	19
Historia miejscowości: Dubeninek, Bań Mazurskich, Gołdapi.....	21
Cmentarze – nieznane dziedzictwo kulturowe.....	24
Dzieje Prus od Królestwa Pruskiego do upadku III Rzeszy.....	25
Atrakcje turystyczne powiatu gołdapskiego.....	27
Spis ilustracji.....	30
Bibliografia.....	31